

О. В. Гісем, О. О. Гісем

Всесвітня історія Історія України

Інтегрований курс

**Підручник для 6 класу
закладів загальної середньої освіти**

Харків
Видавництво «Ранок»
2019

УДК 94:94(477)"/.../084"(075.3)
Г51

Гісем О. В.
Г51 Всесвітня історія. Історія України (інтегрований курс) : підруч. для 6 кл.
закл. загал. серед. освіти / О. В. Гісем, О. О. Гісем. — Харків : Вид-во
«Ранок», 2019. — с. : іл.

ISBN

УДК 94:94(477)"/.../084"(075.3)



Інтернет-підтримка

Електронні матеріали
до підручника розміщено на сайті
interactive.ranok.com.ua

ISBN

© Гісем О. В., Гісем О. О., 2019
© ТОВ Видавництво «Ранок», 2019

Шановні шестикласниці і шестикласники!

Цього навчального року ви продовжите вивчати **курс історії**. Ви дізнаєтеся про основні події стародавнього періоду в історії України, Європи та світу загалом.

Надійним помічником у цьому стане підручник, який ви тримаєте в руках. Тож пропонуємо кілька порад, дотримання яких стане запорукою успішної роботи на уроках і вдома. Спочатку необхідно ознайомитися зі змістом підручника, щоб знати, як він побудований. Матеріал підручника об'єднано в чотири розділи, які містять окремі параграфи. Кожен параграф охоплює певну тему.

У тексті ви зустрінете виділені слова і дати. Це означає, що на них слід звернути особливу увагу. На полях підручника розміщено тлумачення термінів і понять. Важливу роль для розуміння навчального матеріалу мають численні ілюстрації, таблиці, схеми та картосхеми. Розглядаючи ілюстрації, обов'язково звертайте увагу на підписи до них. Вони пояснюють зміст зображеного. Картосхеми допоможуть вам з'ясувати, де саме відбувалися події, про які йдеться в тексті, або які зміни вони спричинили. Обов'язково опрацюуйте включені до параграфів уривки з історичних джерел (спогади сучасників, документи тощо) і цікаві факти. Вони сприятимуть кращому розумінню матеріалу загалом.

Після кожного параграфа подано **висновки і запитання та завдання**. Вони допоможуть вам визначити головні думки в тексті параграфа і зрозуміти, чи добре ви запам'ятали матеріал.

Крім звичайних параграфів, підручник містить **практичні заняття**. Їхня мета — допомогти краще опанувати знання, розвинути вміння та навички.

Бажаємо вам успіхів!

1. Цивілізації в історії людства. Світ довкола дуже різноманітний. Ви вже дещо знаєте про історію України й не могли не помічати подібності та водночас відмінності від історії та культури інших народів світу. Також вам напевне доводилося чути про те, що Україна є частиною Європи та належить до європейської цивілізації. Що ж мається на увазі?

Упродовж тривалого часу історичного розвитку людські спільноти в різних частинах світу виробляли особливі способи організації суспільства, господарювання, культури та світогляду. Їх називають **цивілізаціями**. В історії їх були десятки. Існують цивілізації і в сучасному світі. Вчені називають різну їх кількість, але скільки б не налічувалося сучасних цивілізацій, їх підвалини було закладено багато тисячоліть тому. Як це відбувалося, ви вивчатимете в курсі історії 6 класу.

Проте розпочнеться вивчення історії зі ще більш давніх часів. Ви дізнаєтеся, як з'явилася перша людина, як вона навчилася налагоджувати зв'язки з подібними собі й природою, виготовляти знаряддя праці та прикрашати світ навколо за допомогою мистецтва.

? Що таке цивілізація?

2. Лічба часу в історії. Люди завжди цікавилися своїм минулим. Для того щоб інформацію про минуле було легше розуміти, вони придумували способи її впорядкування. Наприклад, події розміщували в певній часовій послідовності, тобто у хронологічному порядку. Для цього події та явища **датовуються**. Датувати подію — це вказати, скільки часу минуло від неї певної **точки відліку**. У нашій культурі такою точкою відліку є народження Ісуса Христа. Від цієї події ведеться відлік років нашої ери (р. н. е.), а роки до цього рахуються у зворотному порядку і позначаються р. до н. е.

Також потрібно ознайомитися деякими з **одинацями виміру часу**:

- Рік
- Декада — 10 років
- Століття — 100 років
- Тисячоліття — 1000 років

? Який рік ближчий до сучасності: 340 р. до н. е. чи 920 р. до н. е.? 340 р. до н. е. чи 920 р. н. е.?

Століття та тисячоліття записують за допомогою римських цифр. Нам важливо знати, як за їхньою допомогою можна записати різні числа:

I=1	VI=6	L=50
II=2	VII=7	C=100
III=3	VIII=8	D=500
IV=4	IX=9	M=1000
V=5	X=10	

? Визначте, до якого століття та тисячоліття належать 340 р. до н. е., 900 р. н. е., 2989 р. до н. е., 1880 р. н. е. та 2 р. н. е.

У записі римськими цифрами один символ не можна повторювати більше, ніж 3 рази (325=CCCXXV). Для запису великих чисел потрібно написати римську цифру, що позначає наступний розряд, а ліворуч від неї — найменше число, яке треба відняти, щоб отримати потрібне число (44=XLIV).

? Запишіть ці числа римськими цифрами: 2, 33, 1990, 17, 384, 99, 3598.

3. Історична періодизація. Отже, тепер ми можемо сказати, певна подія відбулася в такому-то році, а історичний процес тривав у названому столітті. Проте не завжди зручно, щоразу загадуючи про якесь явище, додатково вказувати століття, у яких воно існувало. Тому деякі **періоди** в історії людства або окремої людської спільноти отримали власні назви. Це, наприклад, **Первісна доба**, що охоплює період від появи першої людини до виникнення писемності. Вона належить епохи **Стародавнього світу**, яка закінчилася з падінням Західної Римської імперії. Також до історії Стародавнього світу зараховують період античності, до якого увійшла історія Греції та Риму.

Археологи користуються іншою періодизацією, заснованою на етапах освоєння людиною матеріалів, які ви-

Періодизація — умовний поділ історичного часу на впорядковану послідовність етапів, кожен із яких має власну назву та характерні особливості.





Розписна кераміка трипільської культури.

користували для створення знарядь праці. Це кам'яна доба — час, коли знаряддя праці були виключно з каменю, і доба металів. До останньої належать мідний, бронзовий і залізний віки, за яких знаряддя та зброя виготовляли відповідно з міді, бронзи й заліза.

Практичні завдання

Іноді є необхідність поррахувати, скільки часу розділяє дві історичні події. Особлива увага потрібна, якщо ці події відбулися в різних ерах. Потренуватися в таких підрахунках можна за допомогою історичних задач. Кожна з них стосуватиметься людей та подій, які ви вивчатимете протягом цього навчального року.

- 1) Вважається, що писемність виникла 5,5 тис. років тому. У якому тисячолітті це відбулося?
- 2) У 1981 р. археологи відкрили найбільше трипільське поселення Тальянки, яке було засноване приблизно у 3700 р. до н. е. Укажіть тисячоліття, у якому відбулася кожна з подій.
- 3) Історики підраховали, що першу піраміду зодчий Імхотеп почав будувати у 2750 р. до н. е. Остання піраміда була зведена в 1700 р. до н. е. Скільки років минуло між будівництвом першої і останньої піраміди?
- 4) За переказами, перші Олімпійські ігри організував Геракл у 776 р. до н. е., а у 394 р. н. е. імператор Феодосій I заборонив їх як язичницькі. Скільки років проіснувала традиція проведення давніх Олімпійських ігор?
- 5) Рим був заснований у 753 р. до н. е. Скільки років минуло від заснування Рима до 1187 р. — першої письмової згадки назви «Україна»?
- 6) Гай Юлій Цезар загинув у 44 р. до н. е. у віці 56 років. У якому році він народився?



Висновки

- Протягом тривалого часу історичного розвитку людські спільноти виробляли особливі способи організації свого життя, які називають цивілізаціями.
- Для того щоб розмістити події у хронологічній послідовності, їх необхідно датувати, тобто вказати, скільки часу минуло від неї до певної точки відліку.
- Історики та археологи розробили способи періодизації історії, засновані на різних визначних подіях або явищах в історії людства.



Запитання та завдання

1. Яка подія є хронологічною точкою відліку в нашій культурі?
2. Яке явище чи подія вважається початком історії Стародавнього світу? А кінцем?
3. На чому заснована археологічна періодизація історії людства?

Розділ I

ПЕРВІСНІ СПІЛЬНОТИ. АРХЕОЛОГІЧНІ КУЛЬТУРИ



§ 1. Еволюція людини

ПРИГАДАЙТЕ

1. Що таке Первісна доба?
2. Чим відрізнялося життя людей у палеоліті від життя в неоліті?
3. Що є головною особливістю доби металів?
4. Чому нам не відомо про жодні письмові документи з тих часів?

1. Первісна доба. Первісною добою називають період в історії людства, який тривав від появи першої людини до виникнення писемності 5,5 тис. років тому. Його можна поділити на кам'яний вік та добу металів. Кам'яний вік, у свою чергу, поділяють на менші ери: палеоліт, мезоліт та неоліт. Кожен із цих періодів відображає зміни в господарстві та організації життя давніх людських спільнот.

Під час ери палеоліту та мезоліту люди кочували, живучи з полювання та збиральництва. У неоліті вони перейшли до осілого способу життя, навчилися обробляти землю й одомашнювати тварин.

У добу металів людство навчилося виготовляти знаряддя праці та прикраси з міді, бронзи й заліза.

Про ці часи не залишилося жодних письмових свідчень, адже письмо ще не було винайдене. Тому про їх історію ми дізнаємося через завдяки роботі археологів, які знаходять і досліджують матеріальні залишки життєдіяльності людини.

2. Що таке еволюція. Близько 6 млн років тому в Африці клімат був дуже вологий, більшу частину континенту вкривали ліси. На деревах мешкали різноманітні мавпи. Проте із часом клімат ставав дедалі сухішим, і на місці лісів з'явилися степові області — савани. Як вважають археологи, ці зміни змусили **приматів** адаптуватися до нових умов життя. Так розпочався процес **еволюції** — перетворення **гомінід** (так називаються людиноподібні істоти) на сучасних людей.

? Хто такі гомініди?

3. Знаряддя праці, мова і вогонь. Із дерева приматам було зручно спостерігати за хижакими, але коли дерев стало менше, вони з чотирьох кінцівок мусили підводитися на дві, аби озирнутися навколо. Крім того, у «звільнених» у такий спосіб верхніх кінцівок можна тримати камінь, аби відбиватися ними і від невеликих хижаків, і від собі подібних. Проте той самий камінь можна використати

і для інших потреб: обробити ним інший камінь, щоб той зручніше лежав у руці, розбити горіх чи мушлю. Такий камінь став першим **знаряддя праці**. Уміння виготовляти знаряддя праці вирізняло людиноподібних істот із поміж усього тваринного світу.

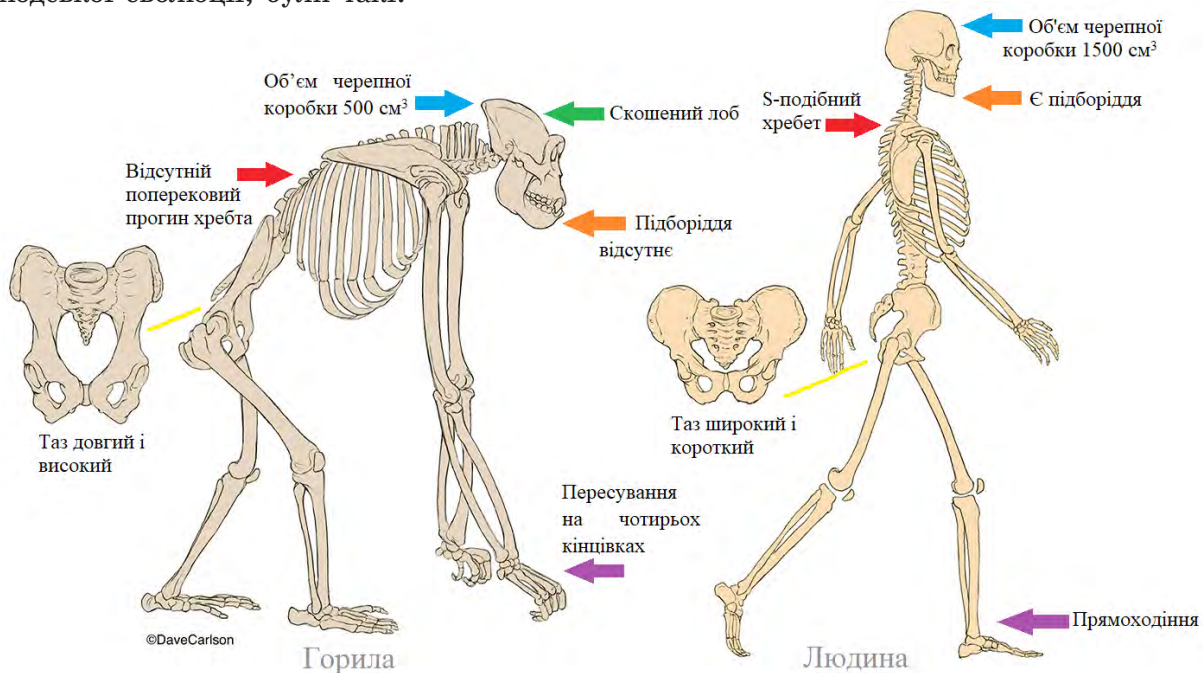
Ще одним досягненням майбутньої людини стало вміння користуватися вогнем і зберігати його. Це відбулося приблизно 400 тис. років тому. Вогонь був і джерелом світла, і засобом для відлякування ворогів, зрештою, на ньому могли готувати їжу. Пізніше людина навчилася і добувати вогонь.

Предки сучасних людей не жили поодиноці, а об'єднувалися в групи, які вчені називають **первісне людське стадо**. Необхідність узгоджувати свої дії як у полюванні, так і для захисту від численних ворогів сприяла вдосконаленню системи сигналів, якими первісні людські істоти користувалися всередині стада. Так з'явилася та розвинулася мова.

4. Як з'явилася сучасна людина. Отже, у процесі еволюції приблизно 40 тис. років тому сформувалася людина сучасного типу, яку вчені назвали **Homo sapiens** (із латини — «людина розумна»). Сучасних людей також називають **кроманьйонцями** за назвою печери у Франції, де вперше було знайдено їх рештки.

Найбільш важливими змінами, що відбулися в процесі людської еволюції, були такі:

? Хто такі кроманьйонці?



Еволюція людини.



Від вогню степової пожежі людиноподібні істоти запалюють власне вогнище.



Камінь використаний як зброя.



Камінь використаний як знаряддя.



Сучасна реконструкція зовнішнього вигляду неандертальця.

? Ознайомтеся з реконструкцією зовнішнього вигляду неандертальця. Чи схожий він на сучасну людину? Чому?

? Якими були способи застосування перших знарядь, створених людиноподібною істотою?

- прямоходіння, яке збільшило коло огляду та звільнило дві верхні кінцівки для вироблення знарядь праці;
- збільшення розміру мозку і, відповідно, черепної коробки;
- використання вогню для приготування їжі, а вживання такої їжі спричинило зменшення розмірів зубів та щелеп;
- мова, що допомогла ефективно передавати знання та узгоджувати дії з іншими.

Процес еволюції не був лінійним: існувало багато видів людиноподібних істот, які не дожили до наших днів. Так, в один час із сучасною людиною в Європі жив інший тип людських істот — неандертальці, які мали багато спільного із сучасними людьми предка. Вони вимерли приблизно 28 тис. років тому.



Висновки

- Людина сформувалася в процесі еволюції.
- Процес еволюції не був лінійним.
- Людиною вважається істота, здатна виготовляти спеціальні знаряддя праці.



Запитання та завдання

1. Де з'явилися перші гомініди?
2. Як називається процес, у ході якого гомініди перетворилися на людей?
3. Як вогонь вплинув на формування людини?

§2. Розселення людини

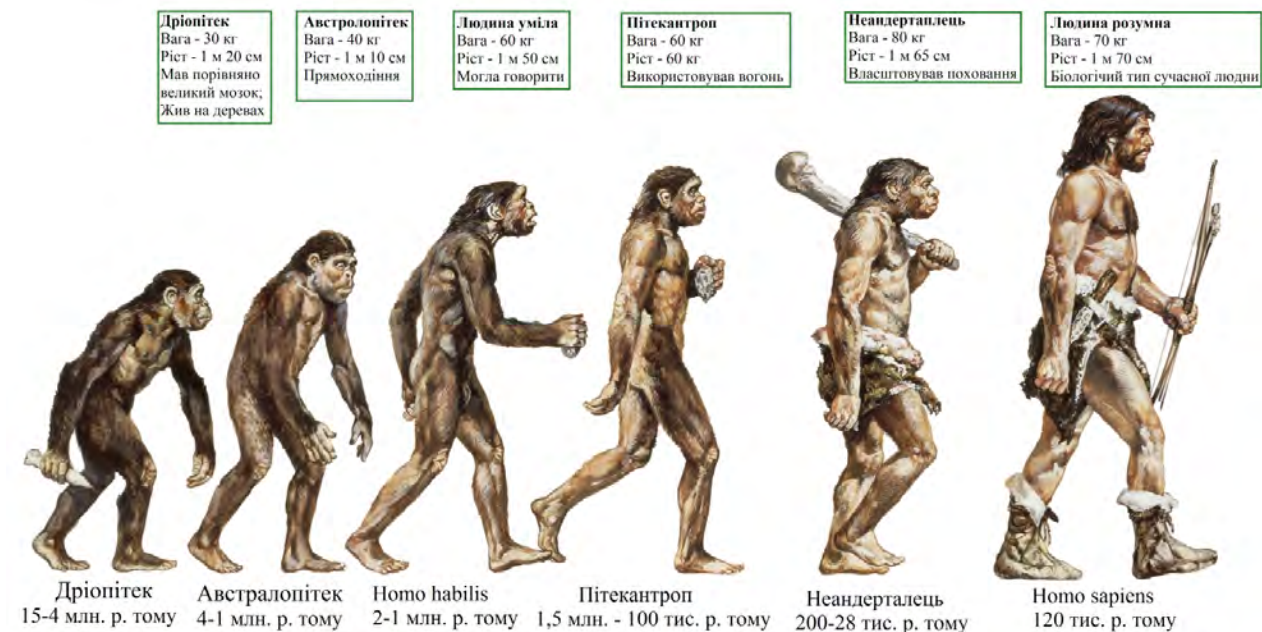
1. Ранні людиноподібні істоти. Процес формування людини сучасного типу називається **антропогенезом**.

Перші людиноподібні істоти з'явилися близько 4 млн років тому в саванах Південно-Східної Африки. Цей тип людиноподібних істот називають австралопітеками (із давньогрецької — «південна мавпа»). Вони полювали на невеликих тварин, а також вживали рослинну їжу: коріння, молоді пагони, дикі плоди. Вони ще не вміли виготовляти знарядь праці, а використовували дрюки й камені, які знаходили.

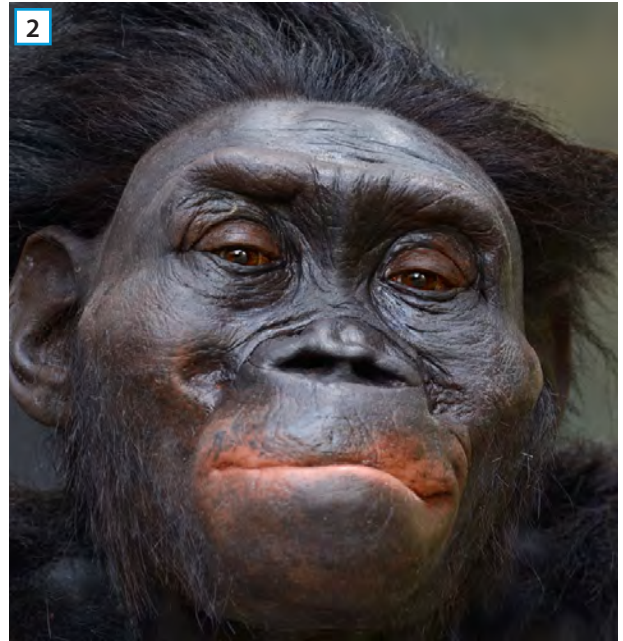
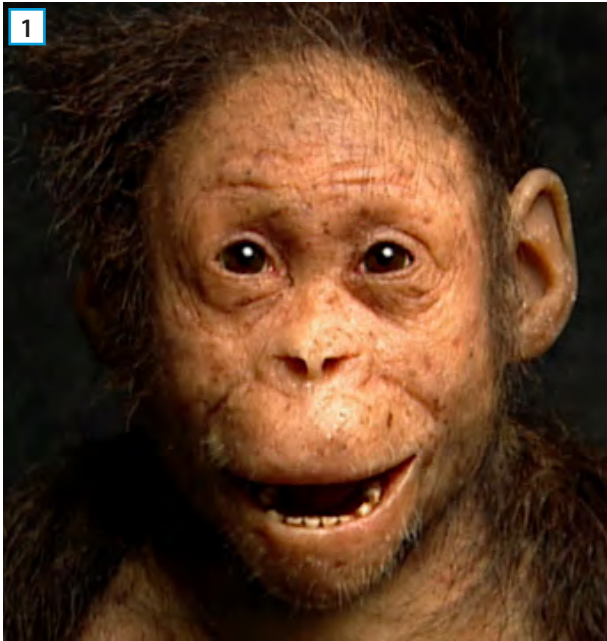
Першою істотою, яка навчилася виготовляти знаряддя праці з каменю, була так звана **людина вміла** (латиною — **Homo habilis**). Вона з'явилася 2,5 млн років тому. Свої знаряддя праці вони виготовляли з гальки та використовували для того, щоб різати м'ясо і троцити кістки. Людина вміла мешкала не лише в Східній та Південній Африці, але й заселила Аравійський півострів і Близький Схід.

? Який процес називається антропогенезом?

- ? 1) Назвіть ключову особливість кожного із зображених видів гомінід.
2) Чому, на вашу думку, зріст і вага людиноподібних істот у процесі еволюції постійно збільшувалися?



Предки сучасної людини.



Реконструкція зовнішнього вигляду дитинчати австралопітека (1) та особи жіночої статі, яка отримала ім'я Люсі (2).

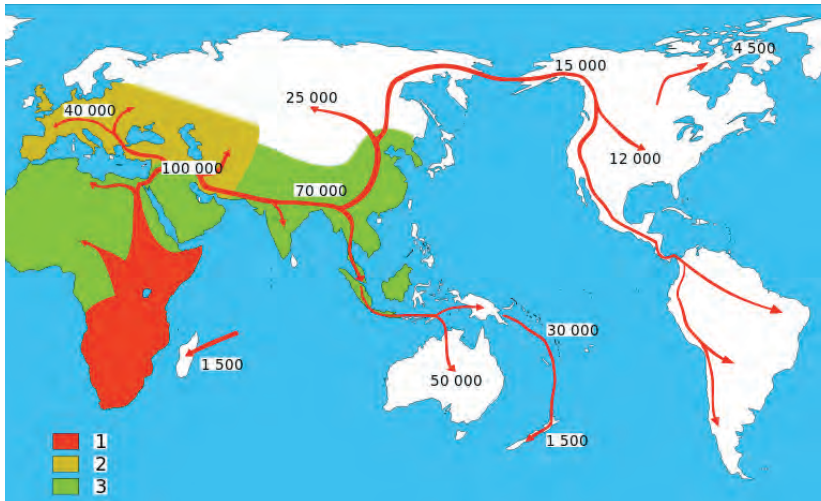


Сучасна реконструкція зовнішності найдавнішого в Європі представника *Homo sapiens*. Його залишки, яким близько 40 тис. років, було знайдено в печері Пештера-ку-Оасе в Румунських Карпатах. Генетики виявили, що один із його недалеких предків, приблизно прапрадід, був неандертальцем.

1,8 млн років тому з'явився **пітекантроп** (із давньогрецької — «мавполюдина»). Він умів користуватися вогнем, виготовляли списи для полювання на великих тварин: оленів, коней, слонів, і крем'яні рубила, які використовували як сокири або ножі. Пітекантропи розселилися по всій Африці, на Близькому Сході до Кавказу, на півдні Європи, Китаї та Індонезії. 1 млн років тому пітекантропи з'явилися і на території України. Їхні рештки знайдено поблизу села Королеве в Закарпатті.

2. Неандертальці та кроманьйонці. У час, коли в Африці з'явився пітекантроп, на території Європи розпочався тривалий період похолодання, який закінчився лише 10 тис. років тому. В умовах льодовикової Європи 200 тис. років тому сформувався окремий тип людиноподібної істоти — **неандерталець**. Свою назву він отримав від печери Неандерталь у Німеччині, де вперше було знайдено їх рештки. В Україні решки неандертальців археологи відкрили в печері Кийк-Коба у Криму.

Неандертальці були добре пристосовані для життя в холодному кліматі, мали світлу шкіру та волосся, на відміну від інших людиноподібних істот. Вони вміли виготовляти різноманітні знаряддя праці з каменю, шити одяг зі шкір тварин, а також влаштовували поховання померлих. 28 тис. років тому неандертальці вимерли. Остаточні причини цього ще не з'ясовані.



Розселення *Homo sapiens*. Сучасні люди — *Homo sapiens*, вони ж кроманьйонці, — з'явилися у Східній Африці 120 тис. років тому. Вони не були нащадками неандертальців, а еволюціонували з пітекантропів. *Homo sapiens* розселилися по всьому світу.

Вважається, що саме в пітекантропа з'явилися потові залози на тілі. Це значно розширило можливості терморегуляції, а також призвело до зникнення волоссяного покриву на тілі. Це дозволило пітекантропам освоїти нові території з різноманітним кліматом.

? Розгляньте картосхему розселення *Homo sapiens*. Коли людина з'явилася в Європі? Які території були заселені найпізніше?

Висновки

- Перші сучасні людські істоти з'явилися у Східній Африці 120 тис. років тому. Європи вони дісталися близько 40 тис. років тому, а Америки — 12 тис. років тому.
- Представники різних видів людиноподібних істот могли жити одночасно та навіть змішуватися.
- Як біологічна істота сучасна людина сформувалася в процесі еволюції. Процес формування саме *Homo sapiens* називається антропогенезом.

Ще під час свого формування на території Африки *Homo sapiens* поділялися на кілька типів. У Європі вони зустрілися з неандертальцями, із якими частково змішались. Це, разом із необхідністю пристосуватися до різних природних умов, стало причиною виникнення різноманіття людських рас.

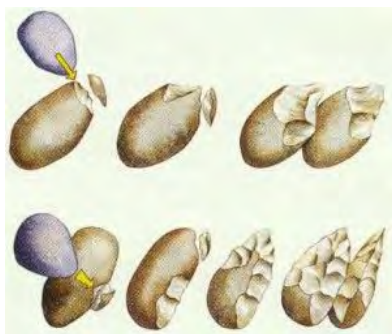
Запитання та завдання

1. Який тип людиноподібних істот почав виготовляти знаряддя праці? А який навчився використовувати вогонь?
2. Назвіть стоянку неандертальців на території України.
3. Доповніть таблицю, указавши час появи та територію розселення людиноподібних істот.

Час появи	Назва	Територія розселення
	Австралопітек	
	Людина вміла	
	Пітекантроп	
	Неандерталець	
	Кроманьйонець	

§3. Палеоліт

? Розгляньте кам'яні знаряддя праці та схему процесу їх виготовлення. Поміркуйте, чи потребує таке вміння тривалого навчання та практики. Свою відповідь аргументуйте.



Виготовлення кам'яного рубила.

1. Льодовиковий період. На життя первісних людей на території України в добу палеоліту особливий вплив мав клімат. 1 млн років тому розпочалося останнє велике заledenіння, яке тривало близько 10 тис. років тому. Льодові шапки накрили північ Євразії та Америки. Балтійське море було суцільним льодовиком, а загальний рівень моря знизився на 100 м. Із появою перших людиноподібних істот в історії людства розпочалася **доба палеоліту**. І людиноподібні істоти, і кроманьйонці виготовляли свої знаряддя праці з каменю. Тому цей час отримав назву кам'яний вік. Його найдавніший період називають палеоліт (із грецької — «давній камінь»). На території України він тривав від 1 млн до 11 тис. років тому: від появи тут першої людини до закінчення останнього льодовикового періоду. Людина сучасного типу з'явилася в Україні 40 тис. років тому.

? Коли на українських землях тривала доба палеоліту?

Українські землі були переважно вкриті холодними сухими степами, які тягнулися на південь до сучасного Південного берега Криму. Тут мешкали мамонти, олені та бізони. На цих тварин полювало палеолітичне населення українських земель. М'яса з одного мамонта могло вистачити на місяць харчування 40 людям.

Сучасні археологи стверджують, що на мамонтів полювали за допомогою довгих (до 3 м) металевих списів. Тварину ранили та чекали, доки вона не ослабне від втрати крові. А от у ловчі ями мамонтів не заганяли: викопати достатньо велику для цієї тварини яму в умовах вічної мерзлоти давні мисливці не мали жодної можливості.

? Яким був клімат на українських землях за часів останнього льодовикового періоду?

2. Мисливство та збиральництво. У добу палеоліту люди жили зі збиральництва та полювання. Панував **привласнювальний тип** господарювання — людина не вирощувала собі їжу, а знаходила та збирала те, що давала їй

природа. Люди користувалися найпростішими знаряддями праці: рубилом, палицею-копачкою і важким дрючком.

Протягом усього періоду палеоліту знаряддя праці вдосконалювалися, кількість їх видів збільшилася. Це були списи та списометалки, ножі, скребла, сокири, проколки та голки тощо. Їх виготовляли не лише з кременю, але й із кісток та дерева.

? Які продукти могли знайти палеолітичні збирачі?

Палеолітичне населення постійно переходило з місця на місце. Із часом ці переселення обмежилися переходами між літніми та зимовими **стоянками**. Найдавніша стоянка на території України була знайдена в Закарпатті біля села **Королеве**. Людиноподібні істоти жили там 1 млн років тому.

Стоянки кроманьйонців розміщувались, як правило, у долині річки. Стоянка складалася із чотирьох-п'яти жител, де проживало по кілька сімей разом. Каркас житла діаметром 4—5 м виготовляли з кісток мамонта й вкривали шкурами бізонів та оленів. Із цих самих шкур виготовляли й одяг. А от шкури мамонта, напевне, у господарстві не мали застосування: для того щоб зняти й вичинити товсту мамонтову шкуру, тогочасне населення не мало відповідних інструментів. Крім того, така шкура була б занадто важкою та грубою для використання.

? Складіть розповідь про життя в часи палеоліту на території України. Яким був тоді клімат? Де люди жили та який носили одяг? Чим харчувалися? Назвіть їхні заняття та знаряддя праці, які вони використовували.



Шерстистий мамонт. Вага мамонта становила 8—12 тонн, товщина шкури — від 3 до 10 см, а довжина шерсті — 40—90 см.



Використання списометалки.

Приготування бульйону в добу палеоліту. Як підігріти воду, коли ні казанів, ні горщиків ще не винайдено? Воду наливали в підвішений на тринозі мішок зі шкур. Розпечені на вогні камені кидали в мішок, доки вода не закипить.



Палеолітична стоянка взимку.



Збиральництво близько 40 тис. років тому.

Палеолітичні стоянки України.



Висновки

- На території України доба палеоліту розпочалася 1 млн років тому й тривав до XI тис. до н. е.
- Палеолітичне населення переходило з місця на місце, основними заняттями були полювання та збиральництво.
- Найбільш поширеним палеолітичним знаряддям праці було крем'яне рубило.

Запитання та завдання

1. Що таке палеоліт?
2. Коли людиноподібні істоти вперше прийшли на територію України? Як називається їх стоянка?
3. Як ви розумієте поняття «привласнювальний тип господарства»? Які джерела харчування доступні людині за такого способу життя?

? Що таке палеолітична стоянка? Користуючись картою, назвіть основні палеолітичні стоянки на території України та вкажіть їх приблизне розташування.

§4. Первісне суспільство

1. Давнє людське суспільство. Як ви вже вважаєте, найдавнішою формою організації людської спільноти було первісне людське стадо. Протягом доби палеоліту воно еволюціонувало в людський **рід**, який складався з кількох поколінь кровно пов'язаних родичів.

Роди об'єднувалися в більші **родові громади**. Така громада спільно володіла майном, мисливськими угіддями, а її члени разом вели господарство. Зазвичай у громаді налічувалося 30—40 осіб, які були між собою родичами. Головою такої громади був старійшина. Щоб уникнути кровозмішення, члени однієї громади укладали шлюби з представниками інших родових громад.

Коли родова громада розросталася, і земель та угідь переставало вистачати на всіх, один чи кілька родів переселялися на нові місця й засновували там нові поселення. Кілька родів, які прийшли з різних місць, починали жити разом. Так в одному поселенні опинялися люди, які не належали до одного роду, а були сусідами. Так сформувалися **сусідські громади**, члени яких не були родичами, але спільно володіли землею, розподіляючи її між окремими сім'ями, спільно користувались пасовищами, лісами та іншими багатствами, спільно вирішували найважливіші справи громади.

Кілька сусідських громад утворювали **плем'я**. Головою племені був вождь, зазвичай ним ставав найбільш успішний мисливець. Керувати племенем, а також вирішувати поточні питання й суперечки йому допомагала племінна рада, яка складалася з найбільш поважних членів спільноти.

Різні племена мали специфічні особливості у виготовленні знарядь праці та предметів мистецтва. Певний перелік цих характерних рис, притаманний виробам конкретного племені, називають **археологічною культурою**. Крім того, кожне плем'я мало особливості мови, світогляду, релігійних уявлень. Вчені вважають, що саме на основі племен та їхніх об'єднань згодом сформувалися народи.

? Як пов'язані племена та археологічні культури?



Рід.

Мораль — система неписаних норм і правил, що регулюють поведінку людей у суспільстві.

Обряд — традиційні символічні дії, що в образній формі виражають важливі для конкретної людської спільноти події.

Первісні форми релігійних вірувань (виникли 40—50 тис. років тому)

Фетишизм: віра в надприродні властивості предметів

Магія: віра в можливість людини впливати на світ навколо за допомогою певних дій — заклинань

Анімізм: віра в те, що живі істоти мають душу, яка після смерті потрапляє до потойбічного світу

Тотемізм: віра в походження людського роду від спільного предка — рослини або тварини

Шаманізм: віра у здатність людини спілкуватися з надприродними силами

Култ предків: поклоніння і шанування померлих родичів

Релігія — відчуття залежності від надприродних сил, які необхідно шанувувати, а також спосіб мислення та розуміння світу, зумовлений вірою в існування надприродного.



Висновки

- Протягом доби палеоліту людське суспільство еволюціонувало від первісного людського стада до племені.
- Релігійні уявлення первісних людей мали форми анімізму, фетишизму та магії.
- Проведення обрядів було важливою частиною життя первісних людських спільнот.

2. Магія та релігія. Палеолітична людина була дуже слабкою порівняно із силами навколишнього світу. Вона прагнула захиститися від зовнішніх небезпек, причини яких не розуміла, і водночас мати користь від природного середовища, наприклад, організувати вдаль полювання, вилікувати травму або хворобу. Також вона прагнула зрозуміти світ навколо: причини природних явищ, походження людини та її смертність. Спроби пояснити світ та вплинути на нього втілювалися в зародженні початків релігії.

Одним із найдавніших є обряд поховання. Його знали і неандертальці, і кроманьйонці.

Магія вимагає спеціальних дій, які нібито здійснюють безпосередній вплив на світ. Тому її існування в первісному суспільстві тісно пов'язане з існуванням обрядів і традицій.

Під час проведення обрядів, наприклад, таких, які мали гарантувати успішне полювання, члени роду чи племені краще відчували свою єдність її спорідненість. Це зміцнювало людську спільноту.

Також на основі традицій та обрядів у людських суспільствах формувалася **мораль**. Наприклад, надзвичайно важливим обов'язком будь-якого члена племені була допомога своїм одноплемінникам та родичам. А от ставлення до вихідців із чужих племен було прямо протилежним: якщо чужинця і не вбивали одразу при зустрічі, то однозначно чекали від нього біди.

? Яку роль мораль виконує в суспільстві?



? Про що може свідчити зображене ставлення до померлих?

Поховальний обряд неандертальців.



Запитання та завдання

1. Послідовно перелічіть форми організації людських спільнот.
2. Що було причиною виникнення первісних релігійних уявлень?
3. Яку функцію виконували обряди в первісному суспільстві?

§5. Палеолітичне мистецтво

1. Мистецтво. Для первісної людини ніщо у світі не існувало просто так. Усе, що відбувалося, мало певне пояснення. У більшості випадків такі пояснення базувалися на вірі в надприродні сили. Людина вірила, що вона може впливати на них за допомогою обрядів, а також магічних предметів. Тому можна сказати, що витвори первісного мистецтва мали обрядове, релігійне значення.

Найвідомішим видом палеолітичного мистецтва є **наскельний живопис**. Його виконували вугіллям або природними фарбами. Вчені вважають, що він виконував кілька завдань. Передусім наскельний живопис був частиною обрядів, які мали забезпечити вдале полювання: намальоване на стіні є не зображенням тварини, а нібито нею самою. Якщо домалювати, як її протикають списи та стріли, успішне полювання наче вже відбулося. Вчені не відкидають і тієї думки, що первісні художники отримували задоволення від процесу творчості та споглядання готового результату.

Із кістки оленя та мамонта виготовляли фігурки та прикраси. Цілком можливо, що вони мали символічне значення.

На місцях палеолітичних стоянок було знайдено музичні інструменти: кістки мамонта, по яких вдаряли молоточками з кісток оленя. Отже, палеолітичні люди знали музику. Так само не виключено, що вони могли ритмічно рухатися під таку музику, тобто танцювати.

2. Медицина. Археологи знаходять рештки давніх людей із вилікуваними переломами або хірургічно ампутованими кінцівками. Людина з такими травмами не змогла б вижити без турботи зі сторони оточуючих. Отже, ці знахідки підтверджують не лише існування взаємної підтримки в первісних спільнотах, але й те, що вони усвідомлювали цінність життя членів своєї спільноти. Палеолітичні люди вже змогли накопичити певні практичні знання з медицини. Напевне, вони знали про лікувальні властивості трав і ягід, деяких видів глини.



Вироби із кістки мамонта, знайдені на Мізинській стоянці в Україні.

- ?** 1) Розгляньте приклади палеолітичного мистецтва (с. 19, 20). Що давні люди найчастіше зображали? Якими могли бути причини цього?
- 2) Поміркуйте, як палеолітичні зображення тварин можуть допомогти сучасним дослідникам дізнатися про тваринний та рослинний світ, клімат тих часів.



Фігурка зі слонової кістки, відома як «Венера з Брассампуї».



Зображення мамонта з печери
Роффіньяк у Франції.



Зображення людських рук на стінах «Печері рук»
Кева-де-лас-манос в Аргентині.



Малюнок тура з печери Альтаміра в Іспанії.



Процес видалення зуба первісними людьми.



Висновки

- Палеолітичні люди вміли створювати предмети мистецтва.
- Видами палеолітичного мистецтва є наскельний живопис, виготовлення фігурок та прикрас із каменю та кістки, музика.
- Люди палеоліту дбали про членів своєї спільноти.



Про яку рису первісного суспільства свідчать знахідки решток людей зі слідами лікування?



Запитання та завдання

1. Назвіть види палеолітичного мистецтва.
2. Чому, на вашу думку, з'явилось мистецтво?
3. Назвіть матеріали, із яких могли виготовлятися предмети палеолітичного мистецтва.

§ 6. Мезоліт

1. Природа. Приблизно 11 тис. років тому на Землі відбулося стрімке потепління. Крижана шапка, що покривала значну частину Європи, розтанула. Рівень моря піднявся на 100 м, великі території були затоплені. Клімат загалом став набагато теплішим та вологішим, приблизно таким, як зараз. Колишні степи тепер вкрилися лісами. Великі тварини льодовикового періоду, такі як мамон чи шерстистий носоріг, не змогли пристосуватися до нових умов і швидко вимерли. Їх місце посіло велике розмаїття дрібних і прудких тварин. У добу мезоліту європейська природа набула сучасного вигляду.

Великі зміни відбулися і в господарстві людини. Вони ознаменували початок нового періоду кам'яного віку — мезоліту (із грецької — «середній камінь»). Він тривав 11—7 тис. років тому. У цей час була залюднена вся територія сучасної України. Усього відомо близько 300 мезолітичних стоянок.

? Що таке мезоліт? Як довго він тривав?

2. Життя людини. Оскільки тварини стали малими та спритними, а клімат — вологим, то перед тогочасними людьми постала проблема, як прогодуватися, оскільки тепер уже не можна було вполювати мамонта, м'яса з якого вистачало надовго. Рішенням стало винайдення лука і стріл, що дозволяло одній людині самотужки ефективно полювати на невеликих тварин. Також було винайдено човен, вітрило, гарпун та рибальський гачок — новим джерелом їжі стало рибальство. Люди навчилися плетіння з лози. Зрештою було приручено перших тварин: собаку та свиню. Приручення останньої означало, що постійна загроза голоду в разі невдалого полювання стала трохи меншою.

Знаряддя праці ставали все більш досконалішими. Порівняно з палеолітичними вони були меншими та мали більш продуману форму. Їх називають мікролітами.



Мікроліти — наконечники стріл.



Лук і стріли

- ?**
- 1) Які нові заняття набули поширення в добу мезоліту на території України? Чому вони поширилися саме в мезоліті?
 - 2) На відміну від українських земель, південь Європи не був вкритий льодовиками в період палеоліту. Відповідно, зміни клімату 10 тис. років тому там теж не були настільки значними. Поміркуйте: коли в Європі могли поширитися лук і стріли та з'явитися рибальство — раніше чи пізніше, ніж на території України? Свою відповідь аргументуйте.



Виготовлення човна із дерев'яного каркасу, обтягнутого зшитими шкурами.



Спорядження мезолітичного мисливця складалося з гарпуна, лука та стріл.



Зроблену з лозини клітку опускали в річку із сильною течією. Риба, яка туди потрапила, через силу течії вже не могла виплисти назад.



Люди мезоліту.

? Яке значення мало приручення людиною перших тварин?



Висновки

- 11 тис. років тому у світі відбулися значні кліматичні зміни.
- Головним винаходом доби мезоліту стали лук і стріли та гарпун.
- У добу мезоліту було приручено перших тварин: собаку та свиню.



Запитання та завдання

1. Які винаходи пов'язані з появою рибальства?
2. Складіть логічний ланцюжок із понять: *зміна клімату, прудкі тварини, лук і стріли*.
3. Які зміни відбулися в житті людини в добу мезоліту порівняно з палеолітом?

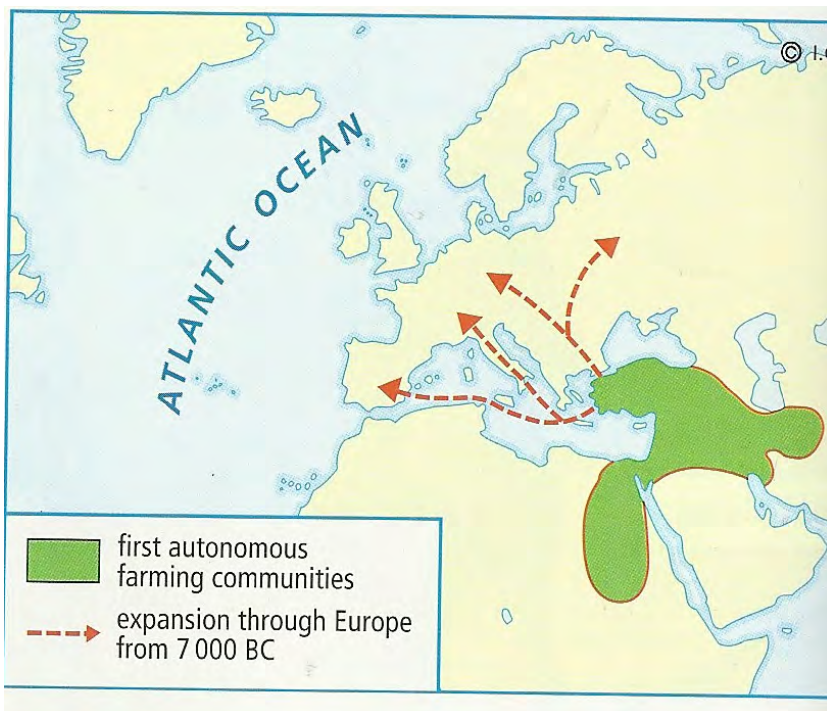
§7. Неоліт

1. Початок доби неоліту. Близько 10 тис. років тому в житті людей відбулися надзвичайно великі зміни. Вони навчилися:

- вирощувати їжу;
- виготовляти посуд;
- ткати тканину.

Уперше це відбулося на території Близького Сходу на землях **Родючого півмісяця**. Це землі з теплим кліматом, де можна мати два врожаї за рік і в такий спосіб забезпечити собі достатньо харчування. Історична доба, за якої це відбулося, називається **неолітичною** (від грецького «неоліт» — новий камінь).

2. Землеробство та скотарство. Раніше, у добу палеоліту та мезоліту, людські спільноти в пошуках їжі постійно переходили з місця на місце. Тепер вони навчилися вирощувати рослини та свійських тварин у своїх поселеннях.



? Звідки перші неолітичні землеробські спільноти прийшли до Європи?

Перші землеробські спільноти на території Європи.

Ремесло — ручне виробництво знарядь праці, речей повсякденного вжитку для організації господарства та щоденного життя людини.



Зрізання серпом колосків.



Виготовлення тканини на ткацькому верстаті.

Процес ручного виготовлення керамічного горщика.

Це ознаменувало перехід від привласнювального до **відтворювального господарства**. Такі докорінні зміни в способі життя людини археологи назвали **неолітичною революцією**.

Рослинами, які першими навчилися вирощувати, були пшениця, ячмінь та жито, а також горох і сочевиця. Крім собак і свиней люди приручили кіз та овець, а дещо пізніше — корів і волів.

Життя землеробів не було легшим, ніж у тих людських спільнот, які продовжували кочувати. Вони залежали від погоди, урожаю — якщо він був невдалим, поселенню загрожував голод. Крім того, археологи та антропологи стверджують, що землероби більше хворіли. Проте зерно можна зберігати протягом тривалого часу. Також річний цикл землеробських робіт залишав час для заняття **ремеслом**.

? Що було головним досягненням неоліту?

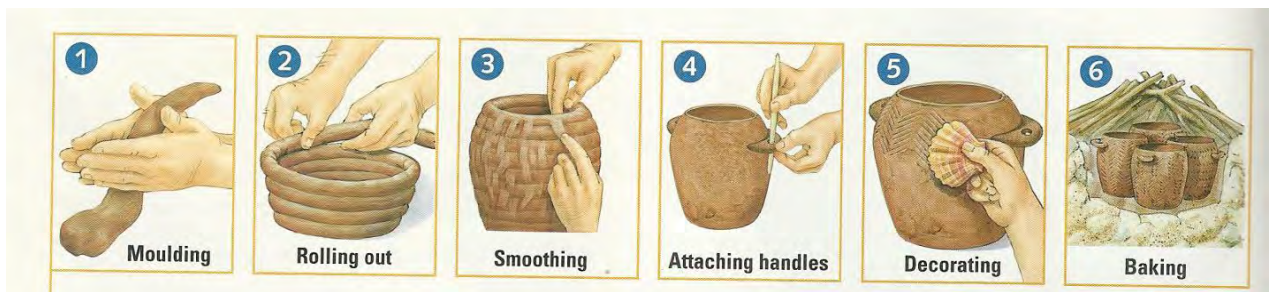
3. Нові знаряддя. Для вирощування їжі та її обробки неолітичні люди винайшли нові знаряддя праці: мотыку, щоб обробляти землю, серп для зрізання колосків, зернотерку — для того, щоб розтирати зерно в борошно.

Пізніше люди навчилися робити посуд із глини для зберігання, транспортування та приготування їжі. Одним із перших таких рецептів була каша з пророщеного зерна, залитою водою.

Навчилися люди і ткацтва. Вони виготовляли тканину з вовняних ниток на ткацьких верстатах.

4. Перші поселення. Люди неолітичної доби перейшли на осілий спосіб життя. Вони почали жити в поселеннях, де вирощували їжу. Поселення розміщували на височинах поблизу річок. На півдні будинки зводилися з висушеної на сонці цегли. Її виготовляли із суміші глини й соломи, а на півночі — із лози, обмазаної глиною. На півдні пласкі дахи робили з гілок і мокрої землі, а на півночі — із соломи.

? 1) Опишіть процес виготовлення посуду.
2) Як використовувався глиняний посуд?

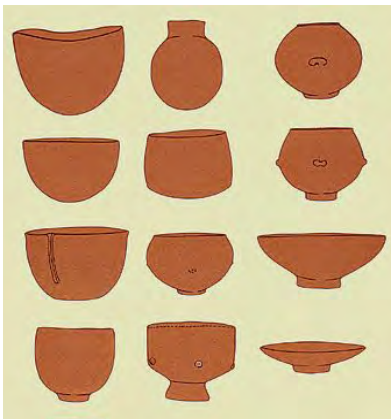




Глиняний посуд із Єрихона.

? Знайдіть на зображенні продукти занять, що виникли в добу неоліту.

Кераміка — посуд з обпаленої глини.



Найвідомішими дослідженими поселеннями доби неоліту є Чатал-Хююк (сучасна Туреччина) та Єрихон (Палестина). На території України добі неоліту відповідає Буго-Дністровська археологічна культура.

? Чому неолітичні люди вели осілий спосіб життя?



Неолітичні знаряддя праці:
1) серпи;
2) зернотерка;
3) випечене тісто;
4) сокира.

Типові форми неолітичного посуду.

? Яким, на вашу думку, було призначення різних видів посуду?



Висновки

- Протягом X—V тис. до н. е. в історії людства жило в добу неоліту.
- Головними винаходами доби неоліту стали відтворювальне господарство, гончарство та ткацтво.
- У добу неоліту з'явилися перші постійні поселення.



Запитання та завдання

1. Як археологи називають перехід від привласнювального способу ведення господарства до відтворювального?
2. За допомогою зображень складіть послідовну розповідь про неолітичне землеробство. Вам допоможуть словосполучення: *обробіток землі мотикою, зрізання колосків серпом, молотіння, зберігання зерна, розтирання зерна на зернотерці, випікання в печі.*
3. Опишіть життя неолітичного поселення. Якими були основні заняття його жителів? Який одяг вони носили? Що їли?



§ 8. Енеоліт

? Визначте основні характерні риси трипільської кераміки.



Розписна кераміка трипільської культури.

1. Обробка металів. Приблизно у V тис. до н. е. людство почало обробляти перший метал — мідь. Із міді виготовляли прикраси, зброю, знаряддя праці. Вік, коли більшість знарядь праці була кам'яною, але при цьому існували й вироби з міді, називають **енеолітом (мідно-кам'яний віком)**. Це був перехідний період між кам'яним віком і наступною **добою металів**. Він тривав до III тис. до н. е. У цей період людство також навчилося обробляти золото й срібло. Ці метали, так само як і мідь, легко плавляться та нерідко зустрічаються в природі в чистому вигляді.

Спочатку технологія виготовлення металевих виробів полягала в тому, що холодним шматкам металу ударами надавали потрібної форми. Згодом люди навчилися нагрівати метал у **горнах**, а гарячий метал було набагато легше кувати. Ще пізніше було винайдено **плавку металів**, що дозволило надавати виробам майже будь-якої форми.

2. Трипільська культура. На території України археологічні культури мідно-кам'яного віку з'явилися в IV тис. до н. е. Вони дуже відрізнялися за способом життя: у лісо-степовій смузі жили осілі землероби, а у степовій — скотарі. Саме в період енеоліту скотарство відокремилася від землеробства.

Найвідомішою енеолітичною землеробською культурою, поселення якої розташовувалися на території України, є **трипільська археологічна культура**. Перше поселення цієї культури було відкрите в 1893 р. археологом Вікентієм Хвойкою поблизу села Трипілья.

Трипільці не були місцевим населенням. Вважають, що вони прийшли з території сучасної Греції.

Основу господарства трипільської культури становило землеробство. Спочатку для обробітку землі використовували мотику, потім трипільці перейшли до орного землеробства. Це означає, що для обробітку землі вони використовували **рало**, яке тягнули воли.

Вирощували пшеницю, ячмінь, горох та аличу. Коли земля виснажувалася, люди залишали своє поселення та



Розселення трипільських племен.

- ?
- 1) На територіях яких сучасних країн розміщувалися поселення трипільської культури?
 - 2) Як сучасні дослідники називають великі трипільські поселення?
 - 3) Чому трипільці були змушені раз на 50—70 років переселятися на нове місце?

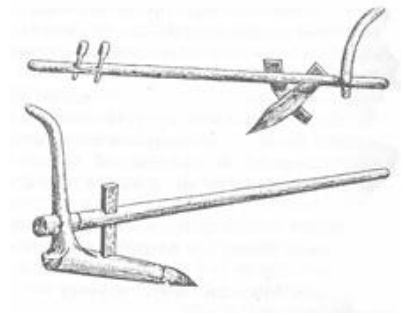
переходили на нове місце. Це відбувалося раз на 50—70 років.

Із тварин розводили велику рогату худобу, свиней, кіз, овець.

Трипільці жили у великих поселеннях, які називають **протомістами**. Найбільше з них — Тальянки — мало 2800 будівель, а проживало в ньому близько 14 тис. осіб. Вважають, що ці будівлі були двохповерховими. Їх стіни робили з лози, яку зверху обмазували глиною та покривали розписами. Дахи були солом'яними.

Трипільська культура найбільше відома своєю розписною керамікою.

У III тис. до н. е. колись велика культурна спільнота занепадала та розпалася на багато дрібніших культур.



Рало.



Приблизний вигляд трипільського поселення.

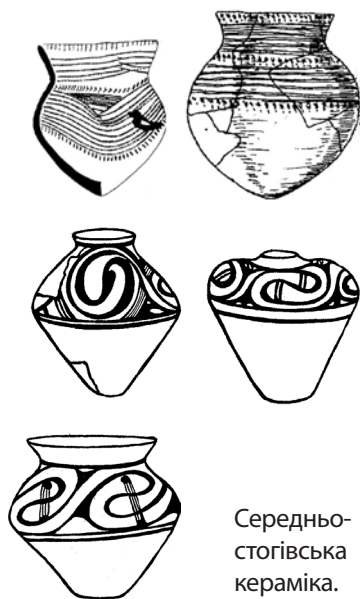


Трипільська глиняна модель будівлі.



Реконструкція трипільського поселення (Майданецьке).

3. Степ. У час існування трипільської культури населення у степовій частині України населення переважно займалося скотарством. Це була **середньостогівська культура**. Основним заняттям племен цієї культури було скотарство, розводили переважно коней. Допоміжну роль відігравали землеробство, мисливство та рибальство. Скотарство було відгонним: влітку худобу випасали на пасовищах далеко від постійних поселень, а взимку — поблизу них. Цікавою була середньостогівська кераміка, оскільки цей посуд мав гостре дно.



Середньостогівська кераміка.



Висновки

- Енеоліт — це перехідний період між кам'яним віком і добою металів.
- В енеоліті людство навчилося обробляти мідь.
- На території України найрозвиненішою енеолітичною спільнотою була трипільська археологічна культура.



Запитання та завдання

1. Із яких матеріалів виготовляли знаряддя праці та вироби мистецтва в енеоліті?
2. Чому мідь і золото стали першими металами, які людина почала обробляти?
3. Якими були особливості середньостогівської кераміки?

§9. Бронзовий вік

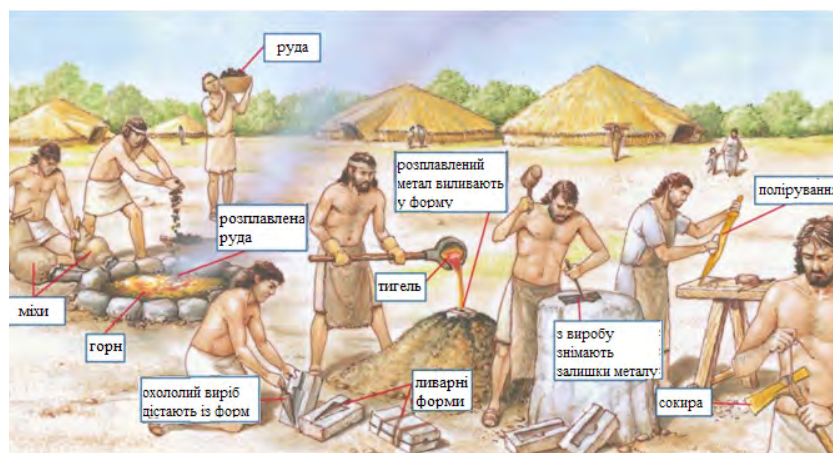
1. Початок бронзового віку. Кінець III — початок I тис. до н. е. називають **бронзовим віком**. У цей час було винайдено перший сплав металів — **бронзу**. Він виготовлявся із суміші міді та олова або свинцю. Вироби із бронзи були набагато міцнішими та гострішими, ніж кам'яні та мідні. Також бронза має нижчу температуру плавлення, ніж мідь, що сприяло поширенню виробів із неї.

2. Ремісництво і торгівля. Тривалий час окремі людські поселення повністю забезпечували себе всім необхідним. Члени однієї сім'ї обробляли землю, вирощували худобу, шили одяг та виготовляли знаряддя праці. Проте згодом з'явилися товари, які могли бути створені лише в певних областях. Наприклад, мідь і мідні вироби на територію українських земель уперше потрапили з Трансильванії або Кавказу.

Виготовлення бронзи й виробів із неї було складною справою, яка потребувала багато часу, сил та спеціальних умінь. Тому цим займалися окремі люди, що присвячували свій час лише одному заняттю: гончарству або ковальству. Так відділилося нове заняття — **ремісництво**. Хоча ремесло й виникло раніше, але на відміну від попередніх часів, ремісники майже не займалися землеробством або скотарством, а присвячували весь час своєму заняттю. Вони об-

Суспільство — організоване в певний спосіб стійке об'єднання різних соціальних груп.

Давніх людей дуже вражало вміння ковалів отримувати з руди гарячий розплавлений метал і потім перетворювати його на твердий холодний виріб. Ковальське мистецтво вважалося чимось подібним до магії. Мабуть, тому однією з найдавніших у світі казок вважається історія про те, як коваль уклав угоду з надприродними силами. Вчені вважають, що вона з'явилася ще 6 тис. років тому.



? Який метал людство навчилося виплавляти раніше — мідь чи бронзу

Виготовлення металевих виробів.



Соціальні групи людей у бронзовий вік.



Жителі узбережжя Балтійського моря підбирають на березі шматки бурштину та обмінюють його на кам'яну сіль із Карпат.

? Для чого люди використовували бурштин і сіль?

мінювали свої вироби на їжу та інші необхідні речі. Це призвело до появи **торгівлі**. Спочатку вона була міноюво: одні товари обмінювали на інші. Пізніше з'явилися перші гроші — ними були мушлі, шкурки тварин тощо.

Виробництво та обмін товарами стало поштовхом до розвитку торгівлі, а також удосконалення транспорту.

? Чому виникло ремісництво?

3. Нове суспільство. У бронзовий вік населення продовжувало зростати, і деякі землеробські поселення переростали в перші міста. У них збиралися люди, які жили не із землеробства — ремісники та торговці.

Необхідність захищати накопичені багатства призвела до появи професійних **воїнів**. Вони з-поміж себе обирали керівника. Пізніше вони стали відомі як ватажки, а потім — як королі.

Розвивалися і релігійні уявлення. З'явилися окремі люди, які займалися обрядами, тлумаченням законів, іноді їм належали й лікарські функції. Це були жерці.

Ремісники різних спеціальностей, воїни, жерці почали об'єднуватися в окремі **соціальні групи**. Вони накопичували багатство та здобували владу. Так з'явилася майнова нерівність. Ці процеси призвели до розшарування **суспільства**. Воно стало ієрархізованим. Це означає, що одні соціальні групи мали більше прав і поваги, ніж інші.

? Поясніть, як ви розумієте поняття «соціальна група» та «ієрархія». Наведіть приклади соціальних груп

4. Землеробство та скотарство. У бронзовий вік на українських землях проживало багато культурних спільнот. Їх можна поділити на землеробські, які жили в лісостеповій частині України, та кочові, що жили в степу. Різниця між ними стала набагато глибшою, ніж у мідний вік. Рала землеробів із металевими наконечниками краще обробляли землю, а скотарі, маючи дедалі більші стада, були змушені постійно шукати нові пасовища.

Кочівники змінювали місце свого проживання принаймні двічі на рік, коли переганяли свої череди та отари на зимні та літні пасовища. На території України такою археологічною культурою була ямна культура (3600—2300 рр. до н. е.). Свою назву вона отримала через те, що її представники здійснювали поховання в ямах під великими земляними насипами — курганами. Під час поховання тіло посипали рудим барвником — вохрою, тому цю людську спільноту ще називають культурою охрових могил. Пред-



Кістяні прикраси ямної культури.



Посуд ямної культури.

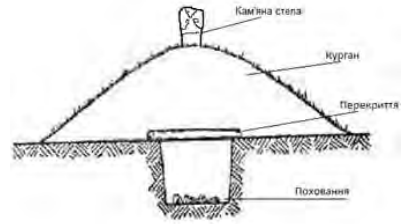


Схема кургану ямної культури.

? Порівняйте посуд ямної культури із середньостогівським і трипільським. Чи помітили ви якусь схожість між ними? У чому саме? Про що це може свідчити?

- ? 1) Пригадайте, у яку археологічну добу розвинулася середньостогівська археологічна культура. Яка землеробська культура була її сусідом?
- 2) Чому племенам саме ямної культури вдалося розселитися на такі великі території?

ставники ямної культури організовували невеликі тимчасові поселення, навколо яких вирощували трохи зерна та відливали бронзові вироби. На далекі відстані вони пересувалися на великих возах, запряжених биками. Останні виготовлялися не лише для власного вжитку, але й на продаж. Племена ямної культури розселилися на захід до річки Дунай та на схід до Каспійського моря.

? У чому полягала головна відмінність між скотарями та землеробами?



Висновки

- Виникнення ремісництва сприяло розвитку торгівлі.
- У бронзовий вік з'явилися перші міста.
- Розвиток ремісництва й торгівлі та накопичення багатств призвели до розшарування суспільства.



Запитання та завдання

1. Закінчіть речення. На їх основі складіть коротку розповідь про виготовлення металевих виробів.
 - 1) Метал розплавляють у
 - 2) Розплавлений метал виливають у
 - 3) Після того, як виріб охолонув
2. Як поява металообробки вплинула на давнє суспільство?
3. Як розвиток торгівлі змінив тогочасне суспільство?

Практична робота

Повсякденне життя в кам'яну добу

Ознайомтеся з етнографічними джерелами, які оповідають про життя племен, що перебувають у своєму розвитку на рівні Первісного суспільства, і дайте відповіді на запитання.

Мета: описати заняття та спосіб життя первісних людей (мисливців і рибалок, землеробів і скотарів) на основі різноманітних джерел.

Із життя папуасів Нової Гвінеї

Приходив Туй із двома іншими тубільцями. Усі були озброєні списами, луками зі стрілами, і в кожного була сокира на плечі... Я оглянув вміст однієї із сумок, яку носили чоловіки на перев'язі через ліве плече... Знайшов у ній багато цікавого. Крім двох великих кам'яних ножів, тут були кістки, заточені з одного боку, які служили ножем і важелем. У невеликому бамбуковому футлярі знайшлися чотири загострені кістки, мабуть, інструменти, які заміняють голку, шило... Потім знайшов мушлю із зубчастим кінцем, яку тубільці використовують для вишкрібання кокоса. Був також подовжений шматок шкаралупи молодого кокоса, який заміняв ложку...

- ?**
1. Які знаряддя праці мали тубільці?
 2. Із яких матеріалів вони були виготовлені?

Для дослідження історії Первісного суспільства вчені використовують передусім речові джерела. Проте за їхньою допомогою можна відтворити не більше ніж 20% інформації про минуле. Крім того, багато матеріальних свідків минулого не доживають до наших днів. Вироби з дерева та шкіри розкладаються, із металу — ржавіють і руйнуються, кераміка дуже крихка. Тому виникає необхідність залучати інші джерела.

Із життя племен кубу острова Суматра (Індонезія)

Він відламає довгу пряму палицю і, піднявши з берега струмка камінь, б'є ним по кінцівці палиці, поки та не розщепиться на гострі частини. Потім він здирає кору і, розділивши її на волокна, обмотує ними розщеплену кінцівку палиці — спис (гарпун) для ловіння риби готовий.

- ?**
1. Про яке заняття людей оповідає уривок із джерела?
 2. Які матеріали використані для знаряддя праці?

Із життя індіанського племені ірокезів

У давні часи ірокези використовували взуття, яке виготовляли зі шкіри лося. Вони надрізали шкіру над і під колінним суглобом тварини й потім здирали його суцільним шматком. Оскільки задня нога лося зігнута в цьому суглобі майже під прямим кутом, то знята з нього шкіра підходить для людської ноги. Нижню кінцівку туго зшивали сухожиллями, а верхню кріпили до ноги ремінцями...

- ?**
1. Про що розповідає уривок із джерела?
 2. Як індіанці використали свою спостережливість для виготовлення взуття?

Магічні дії напередодні полювання мисливців на острові Ніас (Індонезія)

Мисливці, перш ніж вирушити на полювання, викопували яму й накривали її гілками, травою, листям, а потім заганяли в неї дичину. Під час копання вони мали дотримуватися деяких правил. Їм не можна було плювати (бо інакше дичина відвернеться від ями); сміятися (бо образяться стінки ями); вживати сіль, готувати їжу свинням. Перебуваючи в ямі, їм заборонялося чухатися, тому що ґрунт може розм'якнутися й осісти...

1. Які обряди здійснювали мисливці напередодні полювання?
2. Чи виправдані придумані ними заборони?
3. Чому мисливці не сподівалися тільки на яму, а ще використовували магію?



Воїни з острова Ніас. Початок XX ст.

2. Як спостереження за примітивними людськими спільнотами допомагає скласти уявлення про життя людей у кам'яну добу?



Етапи виготовлення шкіряних виробів: зняття шкіри (1), вичинка (2), пошиття одягу (3).

Процес виготовлення кістяної голки.



Перевірка знань

Запитання та завдання для повторення

1. Що таке людська еволюція? Як фізично люди відрізнялися від приматів?
2. Що таке палеоліт? Як люди жили в цей час?
3. Які зміни відбулися в суспільстві в добу неоліту?
4. Що стало наслідками розвитку землеробства та металообробки у V тис. до н. е.?
5. Заповніть таблицю.

План характеристики	Палеоліт	Мезоліт	Неоліт	Доба металів
Житло				
Їжа				
Знаряддя праці				
Заняття				

Робота з ілюстрацією



1. Назвіть кожен зображений предмет та його призначення.
2. Розташуйте ці винаходи від найдавніших до більш ранніх. Назвіть період, коли з'явився кожен із них.



СТАРОДАВНІ ЦИВІЛІЗАЦІЇ АЗІЇ ТА АФРИКИ



§ 10. Месопотамія — земля між двома річками

ПРИГАДАЙТЕ

1. Де й коли виникли перші цивілізації?
2. Завдяки чому ми отримали більшість інформації про життя цих цивілізацій?
3. Чому, на вашу думку, винайдення письма було важливим?

1. Перші цивілізації. Приблизно 8 тис. років тому на Близькому Сході деякі неолітичні поселення, які мали достатньо їжі та вели активну торгівлю, переросли в міста. Це спричинило появу перших **цивілізацій**.

Історики визначають, чи була певна культурно-історична спільнота цивілізацією, за такими ознаками:

- наявність міст (поселення з адміністративними будівлями: зерносховищами, храмами тощо);
- держава;
- писемність.

У межах цих цивілізацій уперше було винайдено **письмо**. Тому багато з того, що ми знаємо про перші цивілізації, ми дізналися з писемних джерел.

2. Природа. На Близькому Сході течуть дві річки — **Тигр** та **Євфрат**. Землі між ними називають **Месопотамією**, або **Дворіччям**. На півночі цього регіону розташовані гори, а на півдні річки впадають у Перську затоку. Літо в цих краях



Месопотамія.



Природа сучасної Месопотамії.

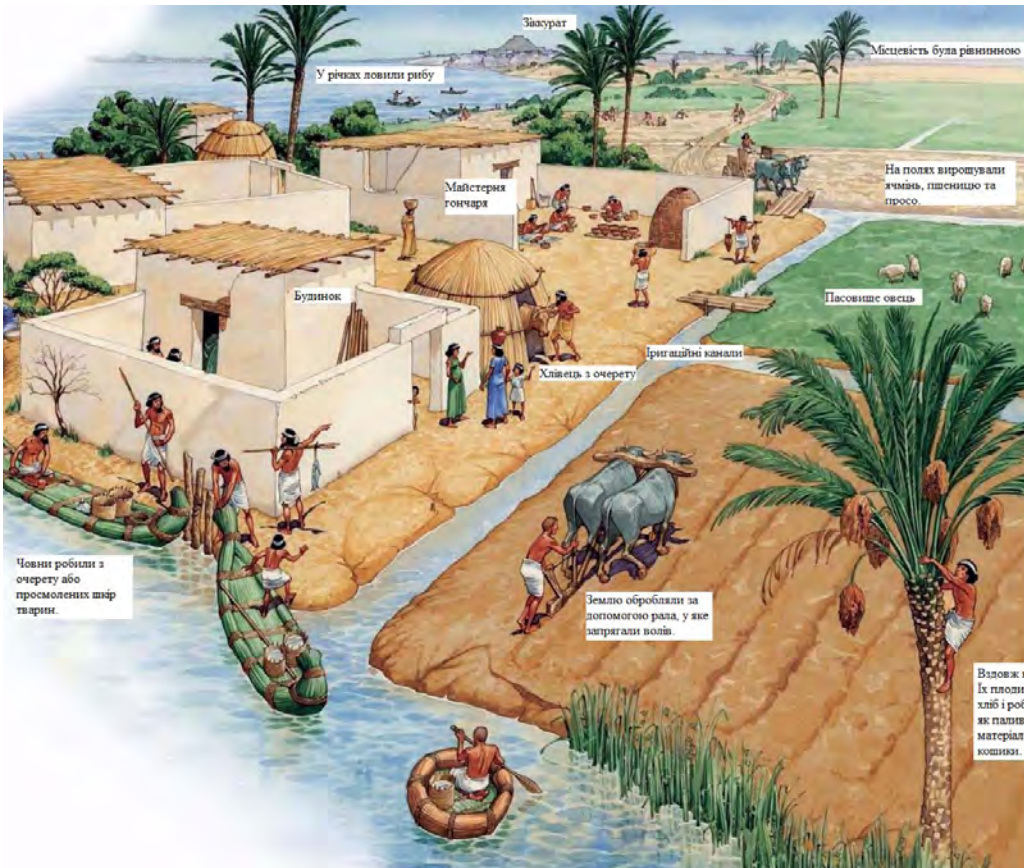
надзвичайно спекотне, а зими достатньо холодні, щоб інколи тут випадав сніг. Проте річки зволожують навколишні землі, а тривалість теплої пори року достатня для того, щоб збирати два врожаї за рік.

Береги Тигру та Євфрату глинисті й порослі очеретом, а от каменю та дерев тут завжди бракувало, тому більшість предметів повсякденного вжитку місцеві жителі виготовляли з глини й очерету.

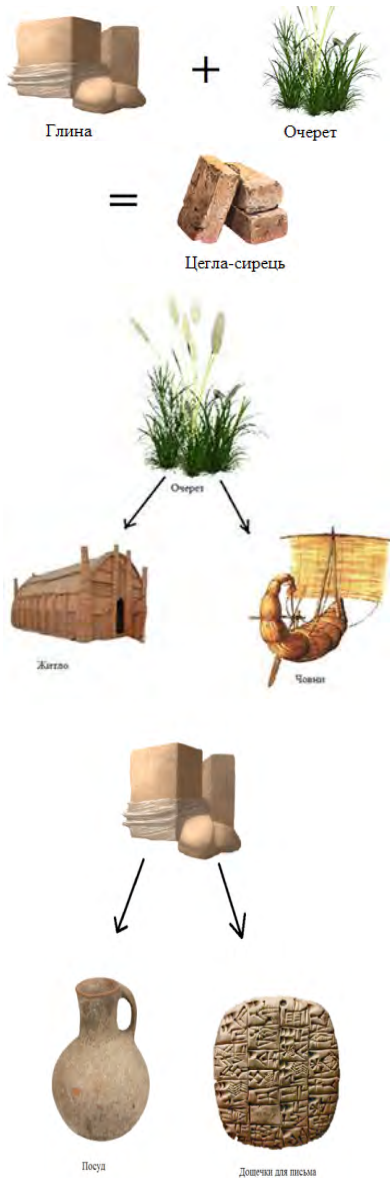
? Назвіть три особливості клімату Дворіччя.

2. Господарство. Щовесни, коли в горах танув сніг, Тигр та Євфрат розливалися, затоплюючи прибережні землі. Коли вода сходила, то залишала після себе товстий шар

? Порівняйте це зображення із сучасними краєвидами месо-потамської природи. Чи помічаєте ви щось спільне? Чим це можна пояснити?



Податки — обов'язкові відрахування, які людина сплачує державі. В обмін на це держава гарантує їй захист та допомогу в скрутній ситуації.



Речі, що виготовляли жителі Дворіччя.

? Назвіть основні господарські заняття жителів Месопотамії.

родючого мулу. Проте сонце швидко висушувало землю, роблячи її дуже твердою. Тому місцеві землероби створили цілу мережу **дамб** для стримування раптових повеней та **іригаційних** (зрошувальних) **каналів** — для того, щоб земля на полях не пересихала.

? Що таке іригаційні канали?

Система каналів дозволяла зволожувати землі далеко від річок і в такий спосіб обробляти більше земель. Для того щоб створити й підтримувати в порядку систему іригаційних каналів, необхідно було докласти багато зусиль. У цій роботі брало участь усе поселення, а планували ці роботи і керували ними жерці. Вони ж і підраховували збірний врожай, частину з якого забирали до храму як **податок**. Там воно зберігалось як запас на випадок неврожаю.

Пізніше з'явилися спеціальні чиновники, які організовували роботу на каналах, але все одно перший камінь у будь-яку нову споруду закладав саме жрець. Поселення організовувалися навколо храмів. Такий спосіб ведення господарства не змінювався тисячоліттями.

? Якою була роль жерців у житті поселень Месопотамії?

Чим більше поселення виробляло їжі, тим заможнішим воно було. Надлишки продуктів дозволяли прогодувати тих, хто землеробством не займався — ремісників, торговців, жерців. Так поселення перетворювалися на перші міста — зосередження ремесла й торгівлі.

Висновки

- Територія Дворіччя мала сприятливі умови для розвитку землеробства.
- Основою землеробства було зведення дамб та іригаційних каналів.
- Значні врожаї сприяли розвитку ремесла й торгівлі, виникненню міст.

Запитання та завдання

1. Що називають Месопотамією?
2. Для чого зводилися дамби та іригаційні канали?
3. Складіть коротку (5—7 речень) розповідь про заняття населення Месопотамії. Використайте в ній назви рослин і тварин, які вирощували люди, матеріали, із яких були зроблені житла, господарські споруди, предмети побуту.

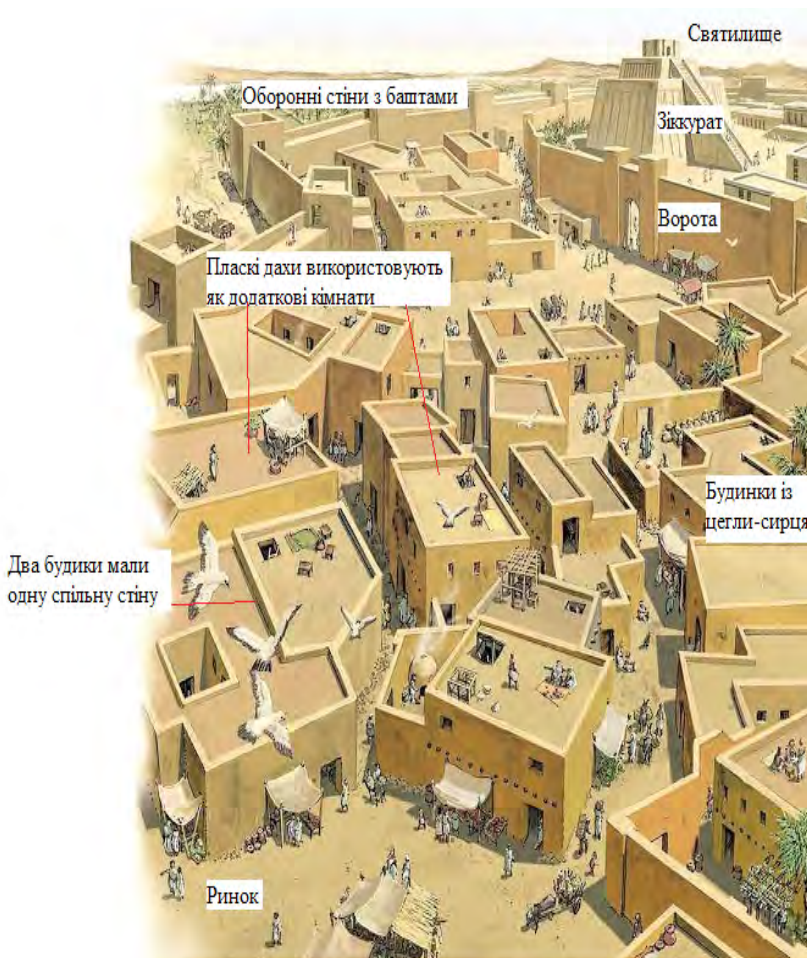
§ 11. Міста і влада

1. Міста. Міста Дворіччя були самостійними, тому їх називають **містами-державами**. Вони постійно воювали між собою за владу в регіоні. Тому поступово ці міста обростали мурами й баштами. Їх зводили із цегли настільки широкими, щоб угорі міг проїхати запряжений волами віз. Тонші стіни просто не встояли б під своєю вагою.

Місто розбудовувалося навколо храму божества-покровителя. Він розташовувався



Зикурат в Урі, збудований у XXI ст. до н. е. (нині територія Іраку). Сучасний вигляд.



- ?
- 1) Із якого матеріалу споруджено зображений зикурат?
 - 2) Порахуйте, скільки років цій споруді.

- ?
- 1) Яка споруда була головною в місті?
 - 2) Перелічіть основні особливості месопотамських міст.

Місто Дворіччя.

Монарх — людина, яка передає свою владу у спадок до молодших членів своєї родини.

Чиновник — людина, яка здійснює управління від імені держави та отримує від неї платню.



Золоті прикраси шумерської цариці.

на верхівці великої ступінчастої піраміди — **зикурата**. Храм мав надзвичайно важливе значення ще й тому, що в ньому зберігали запаси їжі.

Часті війни між містами призвели до появи професійних воєначальників. Нерідко вони здобували владу над усім містом і ставали **монархами**. Проте вони мусили ділити владу з жерцями, які мали велику вагу в суспільстві.

2. Суспільний устрій. Суспільний устрій різних держав Месопотамії мав багато спільного. Це відбувалося тому, що спосіб господарювання в них був подібним.

Основою суспільства були селяни, об'єднані в общини. Вони вирощували їжу та будували й ремонтували дамби та канали. На одному щаблі з ними перебували ремісники, а трохи вище — торговці.

Жодних прав не мали раби. Господар міг їх купити або продати, дати їм будь-які завдання, навіть убити. Найчастіше рабами ставали полонені у війнах, але людина могла потрапити в рабство як покарання за злочин, несплату податків або неповернення боргів.

Вчені люди — писарі, збирачі податків, судді, різноманітні чиновники — розташувалися вище на ієрархічній драбині. Ще вище перебували численні жерці та знать. На верхівці був монарх (цар) і його сім'я.

? Як вільна людина могла стати рабом?

3. Повсякденне життя в місті. Міста Месопотамії не мали чіткого планування. Тому будівлі зводилися як завгодно, а вулички були вузькими та кривими. Не існувало і каналізації, тому сміття викидали просто на подвір'я.

На міських вулицях розгорталася активна торгівля. Торгували продуктами з навколишніх полів, виробами місцевих виробників, товарами з далеких міст, а також їжею (переважно смаженою рибою), яку готували одразу на вулиці.

Деревини не вистачало, тож її старалися економити. Меблі виготовляли з очерету та повсті.

У Дворіччі із зернових вирощували ячмінь, овес і пшеницю, а з овочів — горох, квасоллю, огірки, різні види салату, цибулю, часник та гірчицю.

Із солодоців були фініки, мед та дині й кавуни. Дуже заможні люди могли дозволити собі пустельні трюфелі — особливий сорт грибів, що росте під землею.

Основний прийом їжі складався з ячмінного хліба, овочів, печеної риби та пива. Також

Суспільний устрій у Месопотамії.



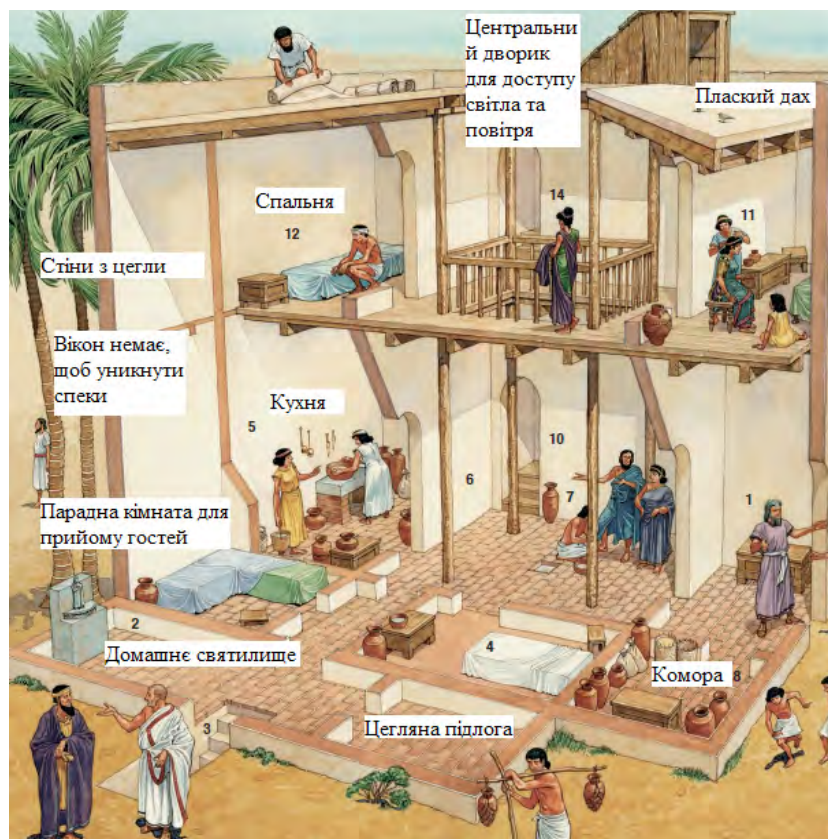
їли запечену свинину, баранину та козлятину й менше — яловичини. М'ясо продавали і споживали в містах, тому що там його одразу розкуповували, а у відносно менш залюдненій сільській місцевості на спеці воно б зіпсувалося швидше, ніж його встигли спожити.

Загалом харчування було різноманітним. У III тис. до н. е. жителі Дворіччя знали понад 50 видів риби, 20 видів сиру, 300 — випічки та 100 — супів, а також 15 сортів пива.



Люди п'ють пиво. Копія шумерського малюнка.

? Які висновки ви можете зробити про харчування давніх месопотамців? Чи відповідають вони вашим уявленням про здорове або смачне харчування?



Будинок заможної месопотамської сім'ї.

? Опишіть будинок заможної месопотамської сім'ї.



Запитання та завдання

1. Яким був суспільний устрій міст-держав Месопотамії?
2. За яких обставин правителем міста міг стати воєначальник?
3. Складіть денне меню месопотамської сім'ї.

Жителі Дворіччя помітили, що якщо залити ячмінне зерно теплою водою, то можна отримати напій, зараз відомий як пиво. Щоправда, тогочасне пиво більше було схожим на рідку кашу й майже не містило в собі алкоголю. Пиво пили через очеретяні соломинки, аби не ковтати разом із напоєм і набрякле зерно.

Водночас із винайденням напою з'явилося й прислів'я про його згубний вплив на людину: «Випив пива перед дорогою — матимеш неприємності».



Висновки

- Міста Дворіччя були самостійними та воювали між собою.
- Основними верствами суспільства були селяни, ремісники, чиновники, жерці.
- Значні врожаї сприяли розвитку ремесла й торгівлі, виникненню міст.

§ 12. Держави бронзового віку: Шумер і Вавилон



Шумерський віз із суцільними колесами.

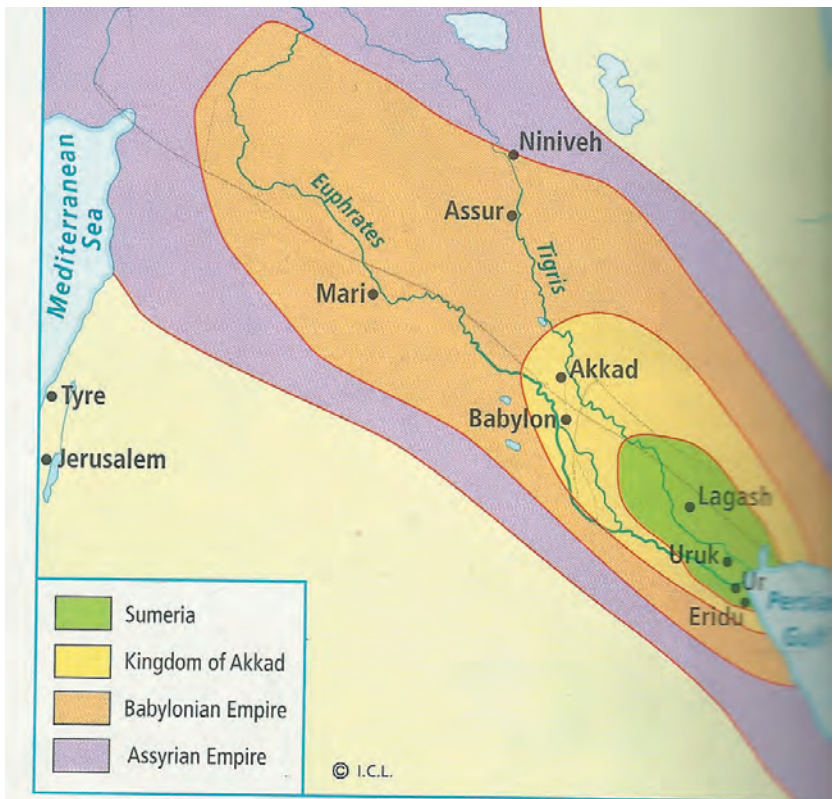


Шумерська статуетка.

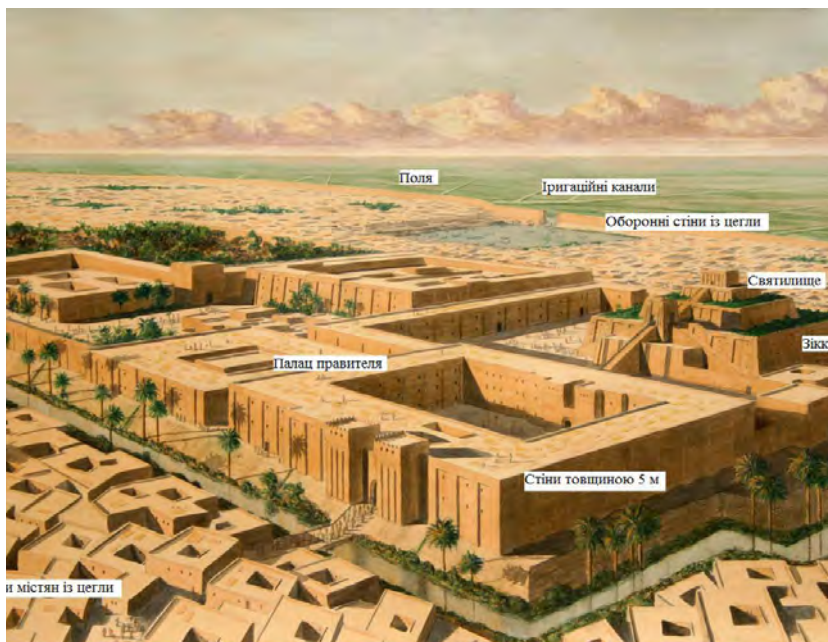
1. Шумер. Месопотамія приваблювала різні народи. Також, як ви вже знаєте, ватажки одного міста прагнули поширити свою владу і на інші. Тому від виникнення цивілізації в IV тис. до н. е. до I тис. до н. е. тут розквітла та занепадала ціла низка держав та імперій.

Спочатку в IV тис. до н. е. на півдні Двोरіччя засновували поселення люди, які себе називали «чорноголовими». Сусіди ж називали їх шумерами. Шумери створили одну з перших цивілізацій, яка проіснувала до II тис. до н. е.

Найбільш відомими шумерськими містами-державами були Ур, Урук, Лагаш, Ніппур. На той час вони вражали своїми розмірами: при тому, що загальна кількість населення Месопотамії становила приблизно 1,5 млн осіб, в Уруку проживало від 50 до 80 тис. осіб.



Міста й царства Месопотамії.



Шумерське місто.

- ?**
- 1) Чому всі споруди в місті одного кольору?
 - 2) Чи був Шумер єдиною державою? Чому?

Імперія — держава з єдиним центром, яка керує багатьма завойованими народами.

Шумери здійснили низку винаходів, які вплинули на подальший розвиток усього людства. Це початок обробки міді та бронзи, а також винайдення **колеса** і **писемності**. Винайдення колеса проклало шлях до створення багатьох інших механізмів. Першим із них став **гончарний круг**. Він дозволяв швидко робити якісний посуд.

Розвиненим було мистецтво шумерів: вони споруджували величезні зіккурати, виготовляли глиняні статуї богів, вироби із золота та коштовного каміння.

Шумерські міста багато торгували — як між собою, так і з містами на території сучасних Єгипту, Греції, Сирії, Лівану, Ірану, Індії та Афганістану. Продавали тканини та вироби із глини, а купували мідь та олово.

2. Аккад. На північ від шумерських міст розташовувалося Аккадське царство. Його населяв народ, який прийшов сюди з Аравійського півострова. Наприкінці III тис. до н. е. його правитель Саргон завоював міста Шумеру. Так Аккадське царство перетворилося на першу у світі **імперію**.

Тепер міста Месопотамії не були самостійними, а підкорялися єдиному аккадському царю. Він поставив своїх родичів керувати захопленими землями. Це викликало опір населення, яке постійно повставало проти влади правителя Аккаду. Також держава потерпала від нападів кочівників з Іранського нагір'я. Усе це призвело до розпаду Аккадського царства.

? Чому Аккадське царство дослідники називають імперією?

Хаммурапі у тронній залі. Сучасний малюнок.





Фрагмент шумерської арфи, прикрашений головою бика із золота та лазуриту.



Базальтова стела, на якій записано Кодекс Хаммурапі. Нагорі зображено самого царя.

? Що на основі законів Хаммурапі можна сказати про світогляд давніх вавилонян? Чи однакову цінність у тогочасному суспільстві мали люди різного походження?

3. Вавилон. У II тис. до н. е. розквітло одне з міст Південної Месопотамії — **Вавилон**. Це місто розташувалося на березі Євфрату майже в центрі Месопотамії. Тому через нього проходили торговельні шляхи як і з півночі на південь, так і із заходу на схід.

Один із правителів Вавилону — **Хаммурапі** (1792—1750 рр. до н. е.) — силою об'єднав усю Месопотамію. Так виникло могутнє Вавилонське царство, яке підкорило багато народів. Хаммурапі увійшов в історію і як творець однієї з перших у світі збірок писаних законів. Вона отримала назву Кодекс Хаммурапі. Із нього можна дізнатися про уявлення тогочасного вавилонського суспільства про справедливість.

Головним принципом законів Хаммурапі було поняття «око за око», що означало «скільки втрачено, стільки має бути відплачено». Якщо людина вкрала майно, то мала заплатити за нього господарю його вартість; якщо людина вибила іншій око, то око мають вибити і їй, якщо зламила кістку, то так само мають вчинити і з нею тощо. Крім того, карали не просто людину, а ту частину тіла, що провинилася: руку відрубували тому, хто вдарив старшого, або лікаря, який під час операції випадково вбив пацієнта. Проте ці правила стосувалися лише рівних людей. Якщо постраждалий посідав вище становище у суспільстві, ніж той, хто вчинив злочин, то покарання ставало набагато суворішим. Наприклад, за один удар, завданий знатній людині, людині нижчого походження присуджували покарання в 60 ударів.



Висновки

- У добу бронзи на території Месопотамії розташовувалися міста Шумеру, Аккадське та Вавилонське царства.
- Аккадський цар Саргон завоював міста Шумеру та створив першу у світі імперію.
- Вавилонське царство досягло найбільшого розквіту за правління Хаммурапі.



Запитання та завдання

1. Які винаходи буди зроблені в Шумері?
2. Назвіть основний принцип Кодексу Хаммурапі. Як він втілювався в життя?
3. Чи було Вавилонське царство імперією?

§ 13. Держави залізного віку

1. Ассирія. У III тис. до н. е. у регіоні Аккад на березі Тигру виникло місто Ашшур. Спочатку це місто не було самостійним, а перебувало в залежності від інших великих міст-держав Дворіччя. Воно збагатилося з торгівлі та контрабанді металів. Із багатством зростає й могутність міста, яке прагнуло контролювати всю торгівлю в регіоні. Це призвело до війн із сусідами, за підсумками яких постало Ассирійське царство.

Ассирія неодноразово то завойовувала великі території, то знову втрачала свій вплив. Зрештою в IX ст. до н. е. розпочалося піднесення Ассирії, і вона перетворилася на могутню імперію. У час свого найбільшого розширення під її контролем опинилися все Дворіччя, східне узбережжя Середземного моря та Єгипет.

Це стало можливим завдяки військово-політичній реформі, яку провів цар **Тіглатпаласар III**:

- формування організованої професійної армії, яку повністю утримувала держава (інші держави Месопотамії не мали такої армії — під час війни там скликали ополчення із селян);



Фігури добрих духів із тілом бика, крилами птаха та людськими головами — ламмасу. Вони охороняли вхід до ассирійського царського палацу.

- ?
- 1) Знайдіть на картосхемі міста Ашшур та Ніневія. Що це за міста?
 - 2) Які землі підкорила Ассирія?

Ассирійська держава.



Навуходоносор II.

- масове використання зброї з нового металу — заліза;
- організація військ (чітко розділено роди військ: кіннота, розвідувальні та інженерні війська);
- новий спосіб ведення війни: не заради грабунку, а з метою підкорення нових народів.

Для того щоб утримати нові землі, асирійці проводили жорстоку політику:

- завойовані народи з усім своїм майном насильно переселялися на нові території;
- для управління завойованими землями призначалися намісники;
- ремісників і майстрів із завойованих земель звозили до столиці Ассирії;
- частину завойованого населення перетворювали на рабів, яких забирали до армії для відновлення втрат;
- повстання жорстоко придушувалися.

У 689 р. до н. е. Ассирія перемогла Вавилон. Місто було зруйноване й затоплене водами Євфрату. Жорстокість асирійців налаштувала проти них як підкорені, так і сусідні народи. Постійні війни — як зовнішні, так і боротьба за владу всередині країни — дуже ослабили її. Східний сусід

? Знайдіть на картосхемі кордони держави за часів Набопаласара та Навуходоносора. За чийого правління Нововавилонське царство охоплювало більші території?

На той час залізна зброя не була якіснішою за бронзову. Її перевага полягала в тому, що залізної руди, на відміну від необхідного для виготовлення бронзи олова, було багато, а отже, залізна зброя обходилася дешевше. Тому нею можна було забезпечувати великі армії. Поклади заліза розташовувалися неподалік від Ашшура, а найближчі до Месопотамії олов'яні шахти перебували майже за 2 тис. км на схід. Тому від того, хто контролював торгівлю оловом, залежало все Дворіччя.

Нововавилонське царство.



Ассирії — Мідія — разом із союзниками розгромила ассирійське військо та в 612 р. до н. е. зруйнувала її столицю Ніневію. Землі імперії поділили між собою переможці.

? Що, крім війни, було основним джерелом прибутку для Ассирії?

2. Нововавилонське царство. Нововавилонське, або Халдейське, царство проіснувало порівняно недовго. Проте його нетривалі багатство та слава вражали сучасників.

В останні десятиліття існування Ассирії в ній точилися **громадянські війни**. Цим скористався намісник Вавилону **Набопаласар**, який походив із племені халдеїв. У 626 р. до н. е. він зумів не лише відокремитися від Ассирії, але й підкорити собі землі колишнього Вавилонського царства. Пізніше він доклався до знищення Ассирії.

Його наступник — **Навуходоносор II** — правив 40 років. Він завоював нові території, збільшивши свої володіння майже вдвічі. За його правління Халдейське царство переживало свій розквіт. Навуходоносор повністю перебудував Вавилон, який став чи не найбільшим на той час містом і центром міжнародної торгівлі. Тепер замість цегли-сирцю в будівництві використовувалася більш міцна обпалена цегла. Було зведено новий царський палац, кам'яний



Ассирійські прикраси.

Громадянська війна — війна за владу між різними групами всередині одного суспільства або країни.



Вавилон часів Навуходоносора II.

Існує легенда, що Навуходоносор II знав, яка доля очікує на його державу. Нібито йому наснився величезний ідол, голова якого була золотою, тіло до пояса срібним, ноги до колін мідні, а нижня частина ніг — із суміші заліза та глини. Мудрець пояснив цареві, що це означає, що в царстві не буде внутрішньої єдності: так, як залізо не здатне поєднатися із глиною, так і різні народи Вавилонського царства не зможуть жити в мирі.

міст через Євфрат, а також укріплення навколо міста. У мурах було збудовано вкриті глазурованою цеглою ворота Іштар. Від них до головного храму Мадрука було сконструйовано широку Вулицю процесій, якою проводилася хода під час святкування Нового року. Він у царстві припадав на весняне рівнодення.

Спадкоємці Навуходоносора II не були такими ж успішними, як він. Зрештою в 539 р. до н. е. Нововавилонське царство було завойоване персами.

? Скільки років проіснувало Халдейське царство?

Легенда розповідає, що коли Вавилон взяли в облогу перські війська, його правитель Валтасар був настільки переконаний у нездоланності міських мурів, що щодня влаштовував бенкети. Під час одного з них нібито невидима рука залишила на стіні напис, який перекладається як «обчислено, зважено та розділено». Тієї ж ночі Валтасара було вбито, а місто захопили перси.

? Як можна розтлумачити значення пророчих слів на стіні вавилонського палацу?



Відновлені ворота Іштар в історичному музеї в Берліні.



Висновки

- Ассирія захопила великі території завдяки накопиченому торгівлею багатству, численній та добре організованій армії.
- Жорстокість ассирійців налаштувала проти неї підкорені народи та зробила вразливою для зовнішніх ворогів.
- Нововавилонське царство контролювало великі території, але виявилось слабким перед зовнішніми ворогами.



Запитання та завдання

1. Який метал почали обробляти ассирійці? До чого це призвело?
2. Назвіть видатних царів Ассирії та Халдейського царства. Чим вони славилися?
3. Пригадайте, які ви знаєте міфи та легенди про Вавилон. Чому, на вашу думку, саме це місто так часто в них згадується?

§ 14. Персія

1. Перська імперія. На схід від Дворіччя розташоване Іранське нагір'я (Загрос). У середині II тис. до н. е. сюди з півночі прийшли племена персів. Ці люди займалися скотарством і жили дуже скромно. Тривалий час їх мало зачіпали події, які відбувалися у Дворіччі, доки один із їхніх вождів — Ахемен — у VII ст. до н. е. не об'єднав усі перські племена. На той час вони не були самостійними, а сплачували данину державі Мідії.

Один із нащадків Ахемена — **Кір II Великий** (559—530 рр. до н. е.) — повстав проти мідійського царя й посів його місце. Так він заснував нову державу, яку називають Персією Ахеменідів, або **Перською імперією**. На цьому Кір II його наступники — Камбіс II і Дарій I — не зупинилися. Вони захопили величезні території: Дворіччя, Єгипет, Малу Азію, північно-західну частину Індії.

Завойовані території перси розділили на регіони — сатрапії, кордони яких відповідали межам завойованих держав. Місцеве населення зберігало свої звичаї, мову та закони. Об'єднували величезну державу дороги, кращих за які на той час не існувало. Ними пересувалися гінці, що передавали інформацію та доправляли царські розпорядження до віддалених земель.

У Персії існувала й пошта. Уздовж основних доріг розміщувалися поштові станції, віддалені одна від одної на таку відстань, яку за день пробігає кінь. Коли гонець прибував на станцію, він передавав свій вантаж наступному. Така естафета тривала цілодобово, тому існували денні та нічні гінці. Завдяки цьому налагодженому механізму всю «царську дорогу» протяжністю 2500 км послання долало за 6—8 днів.

Також будівництво якісних і безпечних доріг сприяло розвитку торгівлі.

? Як будівництво якісних доріг вплинуло на життя в Персії?

Персія стала першою державою, на всій території якої було запроваджено монету єдиного зразка — золотий дарік.

ПРИГАДАЙТЕ

■ Чим спосіб життя скотарів відрізняється від способу життя землеробів.

- ?**
- 1) Де жили племена персів до того, як створили власну імперію?
 - 2) Давні перси були скотарями чи землеробами?



Перська сім'я. Чоловік вважався головою сім'ї. Він міг мати кілька дружин і наложниць, а також одружуватися із сестрами. Чоловіки могли вільно пересуватися на вулиці, а жінки мали сидіти вдома й займатися хатніми справами.



Колона з головами биків із царського палацу.

До того монети існували лише в одній країні — Лідії, а решта світу як гроші найчастіше використовувала золоті чи срібні зливки, або ж зовсім обходилася без них, ведучи обмінну торгівлю.

Сатрапіями керували поставлені перським царем намісники — **сатрапи**. Головним завданням сатрапів було стежити, щоб підкорені землі вчасно сплачували данину сріблом. Також сатрап мав свою армію, міг карбувати власну срібну монету, яка ходила тільки на підконтрольних йому землях, і був головним суддею в довірених йому володіннях. Зазвичай сатрапами були найближчі родичі царя.

? Як називалися перські намісники? Якими були їхні повноваження?

2. Зороастризм. Перси сповідували своєрідну релігію — зороастризм, або маздаїзм. Її суть полягає в тому, що весь світ було створено добрим богом на ім'я Ахура Мазда. Його пророком був Заратустра. Він засуджував насильство, проповідував мир між людьми, чесність і працю.

Зороастрійців часто називали вогнепоклонниками, оскільки вони вірили, що земним втіленням їхнього бога є будь-яке світло, у тому числі вогонь. Коли вони молилися, то поверталися обличчям до джерела світла. Вчення Заратустри записане у священній книзі Авесті.

Зороастрійці вірили, що у світі існує абсолютне добро та абсолютне зло, і людина здатна вільно обирати між



Руїни царського палацу в Персеполі. Сучасний вигляд.



Зображення перських воїнів на стінах царського палацу в Сузах.



Дарій I.



Перська імперія.

ними. Втіленням зла є брехня й насилля, а втіленням добра — правда і добрі справи. Проте після смерті на неї чекатиме суд, і якщо людина за життя обрала хибний шлях, то вона приречена на пекельні муки. Якщо добрі справи людини хоча б трохи переважають, то вона потрапить до раю.

- ?** 1) Укажіть на карті Іранське нагір'я та назвіть основні регіони Перської імперії.
 2) Знайдіть на карті «царську дорогу». Які міста та регіони вона з'єднувала?

? Як називалася релігія персів? У чому полягає її суть?



Висновки

- Давні перси були народом пастухів, які жили на території Іранського нагір'я.
- Першим правителем об'єднаних племен персів був цар Ахемен.
- Перси заснували велику імперію, окремі частини якої зберігали давні традиції, мову та закони.



Запитання та завдання

1. Чому державу, яку заснував Кір II, називають Персією Ахеменідів?
2. Чи можна Персією Ахеменідів назвати імперією? Чому?
3. Порівняйте політику асирійців і персів щодо завойованих земель.



Золотий кубок для пиття.

§ 15. Кочівники

ПРИГАДАЙТЕ

- Хто такі кочівники? У чому полягає головна особливість їхнього способу життя?



Монета царя Атея.



Зображення кіммерійських воїнів на етруській вазі.

1. Кіммерійці. На північ від Дворіччя та Іранського нагір'я розташовані великі степові простори. Вони сягають на захід до Дунаю та Карпат, а на схід — аж до Китаю. Їх населяли різні кочові племена, які були родичами персів. Такі народи вчені називають іранськими або іракомовними, оскільки вони розмовляли схожими на перську (іранську) мовами.

У X—IV ст. до н. е. у степах на північ від Чорного моря жив кочовий народ, який сусіди називали «гміррі», а ми їх знаємо як **кіммерійців**. Це перший народ на території України, чия хоча б приблизна назва нам відома. Хоча кіммерійці й були кочівниками, вони організовували постійні поселення для ремісників.

Кіммерійці здійснювали набіги на країни Дворіччя. У VIII—VII ст. до н. е. вони розгромили військо держави Урарту, зруйнували столицю держави Мідії — Сарди, захопили країну Фригію та воювали в союзі з Ассирією проти її ворогів. Саме ассирійці залишили письмові свідчення про кіммерійських вождів, указавши їхні імена: Теушпаа, що означає «наповнений силою», та Дугдаме, який називав себе «царем всесвіту» і нападав на всіх сусідів, у тому числі Ассирію та її союзників. Ассирійці покликали на допомогу інше кочове плем'я — скіфів, яке в 641 р. до н. е. розгромило кіммерійців і витіснило їх назад у Причорномор'я. Останнім відомим ватажком кіммерійців був син Дугадме Сандаксарту.

Ослаблені кіммерійці осіли в Криму, і в V ст. до н. е. взяли участь у будівництві грецького міста-колонії Кіммерік.

? Поміркуйте, які заняття могли бути найбільш поширеними серед кіммерійців.

2. Скіфи. У IX—IV ст. до н. е. на місце кіммерійців у Великому степу прийшов новий кочовий народ. Його представники називали себе *сколотами*. Народи Месопотамії нарекли їх саками, китайці — саями, а греки — **скіфами**.

Основним скіфів заняттям було тваринництво — розведення коней, великої рогатої худоби та овець. Мешкали скіфи в кибитках, у які запрягали волів.



Скіфські воїни в степу. Сучасний малюнок.

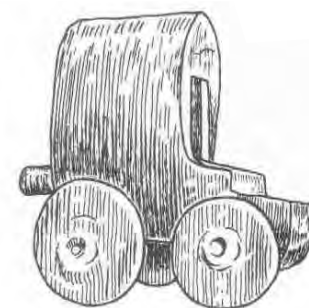
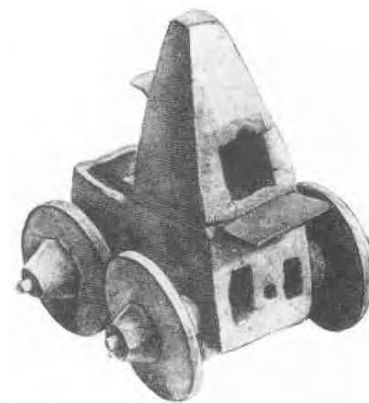
? Існує багато легенд про скіфів та їх історію. Існує кілька різних міфічних версій походження скіфів, легенд про амазонок, історичних переказів про скіфських царів, а також про відносини скіфів та киммерійців. Підготуйте повідомлення про це.

Скіфи були майстрами верхового бою. Їхні воїни були озброєні луками й мечами. Серед скіфських воїнів були й жінки. Це породило легенди про амазонок — племена войовничих жінок.

До VI ст. до н. е. скіфи переважно кочували в Середній Азії, спустошуючи все довкола, і навіть здійснювали набіги на Єгипет. Потім їх витіснили перси, створивши власну державу. Скіфи повернулися в Причорномор'я та заснували державу, яка називалася Велика Скіфія. Вони підкорили землеробські племена лісостепової смуги України. Від них вони брали рабів та зерно, які продавали грецьким містам-колоніям на узбережжі Чорного моря.

Велика Скіфія досягла своєї могутності в IV ст. до н. е. за правління царя Атея. Він навіть карбував власну монету. Після його смерті держава занепадала.

Скіфи ховали своїх померлих царів під великими курганами, висота яких могла досягати до 20 м, а діаметр —



Модель скіфського кургану в розрізі. Тіло померлого поміщали в дерев'яний «будиночок», навколо якого робили насип.

Глиняні моделі скіфських жител, знайдені в курганах.

Приблизно у 513 р. до н. е. велике перське військо під керівництвом царя Дарія I зайшло на територію Великої Скіфії. Воно мало на меті підкорити ці землі. Підійшовши до Борисфену (Дніпро) і не побачивши скіфів, які б покірно його зустрічали, Дарій направив до їхнього царя Іданфірса гінця з вимогою підкоритися й сплачувати йому данину. У відповідь цар надіслав Дарію послання у вигляді птаха, миші, жаби і п'яти стріл. Завдяки своїм радникам Дарій зміг розгадати його зміст: «Якщо ви, перси, не полетите на небо як птахи, не сховаєтесь у землю, як миші, або не пострибаєте в озера, як жаби, то вас дістануть наші стріли». Дарій не дослухався до попередження й повелів війську йти в наступ. Не маючи достатніх сил для відкритого бою, скіфи використали тактику «спаленої землі». Відступаючи в глиб степів, вони засипали криниці, спалювали траву й дерева. Вони нападали на персів уночі, а вдень здалеку засипали їх стрілами. Зрозумівши марність завоювання Скіфії, цар Дарій залишив цей край. Давньогрецький історик Геродот написав, що від того часу скіфи зажили слави непереможних.

130. Царські поховання були надзвичайно багатими. До них клали зброю та прикраси.

Більшість вчених вважає, що скіфи самостійно не виготовляли прикраси, а замовляли їх у грецьких майстрів. Стиль, у якому виконувалися ці вироби, називають **звіриним** через численні зображення тварин і природи.



Чаша зі сплаву золота та срібла.



Золоті вироби зі скіфських курганів.

? Сусідами яких держав Месопотамії були спочатку киммерійці, а потім — скіфи?

Найвідомішим предметам скіфського мистецтва є золота пектораль (нашийна прикраса) із кургану Товста Могила. Пектораль знайшов археолог Борис Мозолевський.



Деталі пекторалі.



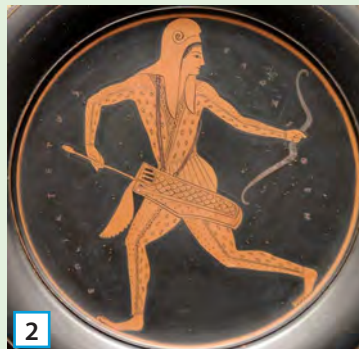
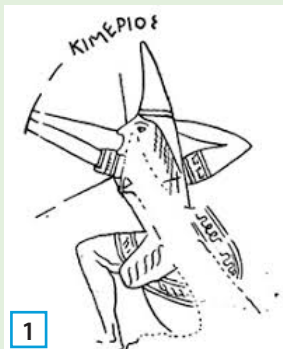
Висновки

- На північ від Дворіччя розкинувся Великий степ. Причорноморські степи є його складовою частиною.
- Степи населяли кочові народи, основним заняттям яких було тваринництво.
- У причорноморських степах жили кіммерійці, яких у VI ст. до н. е. витіснили скіфи.



Запитання та завдання

1. Хто такі кіммерійці? Де й коли вони жили?
2. Як називалася держава скіфів на території України? На який час припав її розквіт?
3. Порівняйте грецькі зображення кіммерійського (1), перського (2) та скіфського (3) воїнів. Що спільного можна помітити в їх зовнішньому вигляді? Про що це може свідчити?



§ 16. Писемність і наука у Дворіччі



Клинописна дощечка.



Спосіб написання писати на глиняній дощечці.

? Клинопис — це мова чи абетка?



Циліндричні печатки (зліва) та їх відтиски (справа). Ними запечатували товари і в такий спосіб позначали їх власника.

1. Клинопис. Уперше писемність було винайдено в Шумері приблизно в IV тис. до н. е. Це були записи на табличках із сирої глини, зроблені загостреними паличками з очерету. Слід від них схожий на маленькі трикутнички, або клинки. Тому археологи, які відкрили цю писемність, назвали її **клинописом**.

Цю писемність придумали як спосіб обраховувати майно й податки. Спочатку виготовляли глиняну фішку. Вона символізувала, наприклад, горщик зерна. Фішки клали до глиняного конверта, на якому позначали, скільки фішок всередині та який товар вони символізують. Згодом люди зрозуміли, що можна обійтися без фішок і конвертів, а просто на глиняних табличках записувати необхідне.

Перші клинописні символи були пов'язані з підрахунками, наприклад знак «три кози». Потім система запису змінилася, і комбінації рисочок позначали не предмети чи поняття, а склади. Це дозволило дуже широко використовувати клинопис, ним навіть записували вірші. Його пристосували до різних мов: аккадської, хетської, асирійської, перської.



Зміна форми запису слова «голова». Цифрою 1 позначено шумерську піктограму близько 3000 р. до н. е., а 7 — асирійський знак.

2. Наука. Знання про світ у Месопотамії були тісно пов'язані з міфологією та релігією. І те, і інше було спробою пояснити світ. Боги вважалися такими ж реальними, як сонце, небо чи вітер. Тим не менше, месопотамським жерцям (а саме вони займалися збереженням і примноженням знань) вдалося здійснити чимало надбань, які ми знаємо й сьогодні.

Завдяки тому, що храми розміщувалися на верхівках зигуратів, жерці мали чудову можливість спостерігати за

нічним небом. Вони розробили дуже точні місячний та сонячний календарі, за якими рік становив 365 діб, 6 годин, 15 хвилин і 41 секунду. За сучасними підрахунками, рік триває 365 діб, 6 годин, 13 хвилин, 52,6 секунди.

? Для чого було винайдено календар?

У Месопотамії було створено карту зоряного неба, де вказувалися зодіакальні сузір'я, планети та зірки. За нею відстежували рух зірок і планет, прогнозували сонячні та місячні затемнення. Створення точного календаря було необхідним для передбачення розливів Тигру і Євфрату та планування сільськогосподарських робіт.

Також у Вавилоні було запроваджено семиденний тиждень, поділ години на 60 хвилин, а хвилини — на 60 секунд. Проте в повсякденні використовували інші міри часу: подвійну годину (120 сучасних хвилин), а також два проміжки: один тривалістю 4 хвилини, а інший — 3 секунди.

Значного розвитку набули математичні знання: люди вміли обчислювати площі, коло ділили на 360° , підносили число до ступеня, добували квадратний корінь, вираховували відсотки від числа. Однак знайти легкий спосіб множення месопотамські мудреці так і не зуміли, а користувалися окремими таблицями для множення на числа від 1 і до принаймні 50.

Усі ці та інші відомості (наприклад медичні довідники, описи тварин і рослин, книги рецептів) записувалися на глиняних табличках та зберігалися в бібліотеках. Таблички були згруповані за темами, а для зручного пошуку існували покажчики.

? Які з месопотамських наукових знань використовують до сьогодні?



Вавилонська карта світу, у центрі якої розташовано сам Вавилон.



Глиняна табличка — сторінка зі словника синонімів.

Висновки

- На території Дворіччя було створено першу у світі писемність — клинопис.
- Спочатку клинописні знаки позначали цілі слова, а пізніше — склади.
- У Месопотамії було винайдено точний календар, запроваджено поділ доби на години, хвилини та секунди, семиденний тиждень.

Запитання та завдання

1. Як було винайдено клинопис?
 2. Як наука в Месопотамії була пов'язана з релігією?
 3. Зіставте винахід зі сферою використання.
- | | |
|-------------|--|
| 1 Письмо | А Планування сільськогосподарських робіт |
| 2 Календар | Б Будівництво, прокладання каналів |
| 3 Геометрія | В Облік майна та податків |

§ 17. Культура



Ассирійська статуетка Пазузу — злого духа.



Апгаллу — мудрі духи-помічники Енкі. Заснували перші сім шумерських міст.

1. Релігія. Жителі Месопотамії вірили в те, що світ був створений і керується багатьма різними богами. Така форма релігії має назву **політеїзм**. Світ у їхніх уявленнях поділявся на три частини, які розташовувалися одна над одною. Нижнє підземне царство було помешканням померлих душ, у серединному світі жили люди, а у верхньому небесному — боги.

МЕСОПОТАМСЬКІ БОГИ

Ану	Бог неба, батько богів
Енліль	Бог повітря, цар богів і людей
Анунаки	Боги, які судили людей після смерті
Іштар (Інанна)	Богиня любові, родючості та війни
Мадрук	Бог-покровитель Вавилону
Мамет	Богиня-мати Вавилону, брала участь у створенні людей

Міфологія Месопотамії творилася на основі того, що люди бачили навколо себе і що їх найбільше вражало. Щороку розливаючись, Тигр і Євфрат вкривали водою рівнини Месопотамії. Не завжди початок таких повеней вдавалося точно передбачити. Тому одним з основних став міф про всесвітній потоп. Цей міф оповідає, що боги прогнівалися на людей і затопили весь світ. Боги врятували лише одну благочесну сім'ю, якій дарували безсмертя.

Ще одним популярним міфом є оповідь про те, що боги виліпили людей із глини. Боги прагнули зробити їх схожими на себе, тому перші люди вийшли дуже гарними. На радість боги влаштували бенкет, а після нього вирішили дещо підправити свої творіння. Проте захмелілим богам не вистачило вправності, і вони зробили нових людей на диво потворними. Такими вони й вийшли в широкий світ.

? У яких ще міфологіях існує міф про всесвітній потоп та створення людини із глини?

2. «Епос про Гільгамеш». У II тис. до н. е. у Месопотамії було створено її найвидатніший літературний

твір — «Епос про Гільгамеша», або поему «Про того, хто все бачив».

У ньому розповідається про правителя міста Урука Гільгамеша, який на дві третини був богом та на одну третину — людиною. Він був настільки могутнім, що його сила лякала навіть богів. Тому вони створили йому на противагу «дику людину» Енкіду. Проте Гільгамеш та Енкіду стали не ворогами, а друзями. Разом вони здійснили подорож на північ, до кедрових лісів, де вбили їх сторожа Хумбабу та зрубали найбільший кедр. Боги розгнівалися за це й наслали смертельне прокляття на Енкіду. Гільгамеш 12 днів оплакував друга, а потім вирішив знайти спосіб стати безсмертним.

Він вирушив до Утнапіштіми та його дружини — єдиних людей, яким боги подарували безсмертя. Гільгамеш дізнався в Утнапіштіми, як здобути безсмертя, але не зміг пройти необхідних випробувань, і тому повернувся до рідного міста ні з чим. Перед величними мурами міста він задався питанням про сенс життя людини. Його цікавило, і чи не може вона стати безсмертною завдяки своїй праці.

? Що є головною темою «Епосу про Гільгамеша»?



Ліворуч — Енкіду,
праворуч — Гільгамеш.

? Чому майстер зобразив Енкіду з рогами та копитами?

Уривок з «Епосу про Гільгамеша»

Люта смерть не щадить людини:
Чи навіки муруємо ми оселі?
Чи навіки ставимо ми печаті?
Чи навіки брати спадщину ділять?
Чи навіки ненависть займається в людях?
Чи навіки річка несе свою повінь?
Чи навіки з личинки виходить бабка?
Зору, що стерпів би погляд Сонця,
Зроду-віку ще не бувало:
Бранець і мертвий між собою подібні —
Чи не смерті образ вони являють?
Чи людина — володар? Коли Енліль благословить їх,
Ануннаки збираються, боги великі,
Мамет, що долю створила, разом з ними ухваляє долю:
Вони смерть і життя судили,
Не повідали смертного часу,
А повідали: «жити живому!»



Висновки

- У Месопотамії вірили, що боги створили світ і керують ним.
- Найбільш поширеними були міфи про всесвітній потоп та створення людини.
- «Епос про Гільгамеша» вважають найвидатнішою літературною пам'яткою Месопотамії.



Запитання та завдання

1. Що таке політеїзм?
2. Чому в Месопотамії вірили, що перші люди були створені з глини?
3. Підготуйте короткі повідомлення з месопотамської міфології про: 1) створення світу; 2) підземний світ; 3) Енкі, Мадрука, Інанну (Іштар); 4) інших богів та богинь; 5) подвиги Гільгамеша.

Перевірка знань

Запитання для повторення

1. Чому регіон Месопотамія має таку назву? Які дві річки там протікають?
2. Що таке іригація? Яке значення вона мала в давній Месопотамії?
3. Які імперії існували в Месопотамії? Перелічіть їх у хронологічному порядку.
4. Назвіть головні наукові та технічні винаходи, зроблені в Месопотамії.
5. Установіть послідовність виникнення держав.
А Аккадське царство
Б Шумер
В Ассирія
Г Вавилонське царство
Д Халдейське царство
Е Перська імперія
6. Доповніть таблицю.



Соціальна верства	Функції
Селяни та ремісники	
Чинovníки	Наглядали за сільськогосподарськими роботами, збирали податки
Жерці	
Царі	
Раби	



Робота з ілюстрацією

1. Розгляньте мал. 1 і дайте відповіді на запитання.
 - 1) Яку споруду тут зображено?
 - 2) Назвіть основні частини цієї споруди.
 - 3) Вкажіть функції (призначення) споруди.
2. Розгляньте зображення сучасної Месопотамії (мал. 2). Порівняйте його з описом та зображенням давнього месопотамського господарства в § 10. Що спільного можна помітити?
 - 1) Що позначено цифрами?
 - 2) Чи змінилися принципи ведення господарства з давніх часів? Поясніть свою думку.

